


Manual de serviço do Dell™ Vostro™ 1014/1015

[Trabalhar no computador](#)
[Adicionar e substituir peças](#)
[Especificações](#)
[Diagnósticos](#)
[Configuração do sistema](#)

Notas, Avisos e Advertências

 **NOTA:** Uma NOTA fornece informações importantes para melhor utilizar o computador.

 **AVISO:** Um AVISO adverte para potenciais danos no hardware ou perda de dados, caso as instruções não sejam seguidas.

 **ADVERTÊNCIA:** Uma ADVERTÊNCIA indica potenciais danos no equipamento, lesões corporais ou mesmo morte.

Se adquiriu um computador Dell™ Série n, as referências neste documento relativas aos sistemas operativos Microsoft® Windows® não são aplicáveis.

**As informações contidas neste documento estão sujeitas a alterações sem aviso prévio.
© 2009 Dell Inc. Todos os direitos reservados.**

Qualquer tipo de reprodução destes materiais sem autorização por escrito da Dell Inc. é estritamente proibida.

Marcas comerciais utilizadas neste texto: *Dell*, o logótipo da *DELL*, e *Vostro*, são marcas comerciais da Dell Inc.; *Intel*, *Celeron*, e *Core* são marcas comerciais ou marcas comerciais registadas da Intel Corporation; e noutros países; *Bluetooth* é uma marca comercial registada da propriedade da Bluetooth SIG, Inc. e utilizada pela Dell sob licença; *Microsoft*, *Windows*, *Windows Vista*, e o botão Iniciar do *Windows Vista* são marcas comerciais ou marcas comerciais registadas da Microsoft Corporation nos Estados Unidos e/ou noutros países; *Adobe*, logótipo *Adobe* e o *Adobe Flash Player* são marcas comerciais da Adobe Systems Incorporated.

Neste documento podem ser mencionadas outras marcas comerciais e nomes como referência às entidades que invocam as marcas e nomes ou respectivos produtos. A Dell Inc. renuncia a quaisquer interesses de propriedade relativamente a nomes e marcas comerciais de terceiros.

Novembro de 2009 Rev. A00

[Voltar à página do Índice](#)

Painel de acesso

Manual de serviço do Dell™ Vostro™ 1014/1015

⚠ ADVERTÊNCIA: Antes de efectuar qualquer operação no interior do computador, leia as informações de segurança fornecidas com o mesmo. Para obter informações adicionais sobre melhores práticas de segurança, consulte a página inicial de Conformidade regulamentar em www.dell.com/regulatory_compliance.



Retirar o painel de acesso

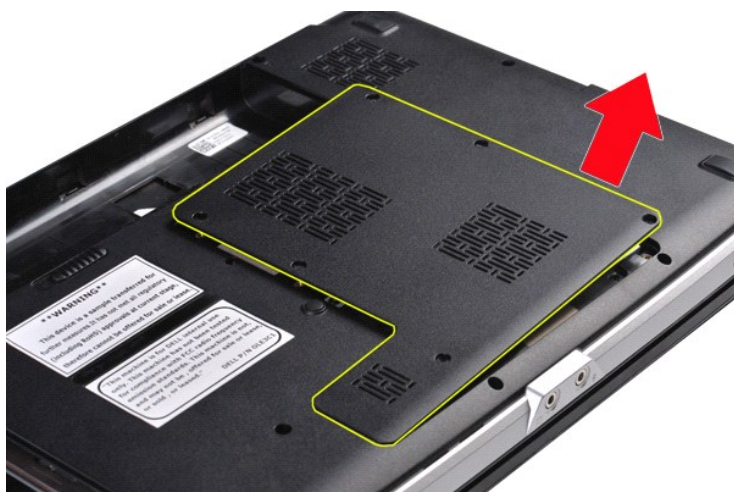
1. Siga os procedimentos indicados em [Antes de efectuar qualquer procedimento no interior do computador](#).
2. Remova a [bateria](#) do computador.



3. Retire os seis parafusos que fixam o painel de acesso ao computador.



4. Retire o painel de acesso do computador.



Voltar a colocar o painel de acesso

Dê os passos indicados acima pela ordem inversa para voltar a colocar o painel de acesso.

[Voltar à página do Índice](#)

[Voltar à página do Índice](#)

Bateria

Manual de serviço do Dell™ Vostro™ 1014/1015

⚠ ADVERTÊNCIA: Antes de efectuar qualquer operação no interior do computador, leia as informações de segurança fornecidas com o mesmo. Para obter informações adicionais sobre melhores práticas de segurança, consulte a página inicial de Conformidade regulamentar em www.dell.com/regulatory_compliance.



Retirar a bateria

1. Siga os procedimentos indicados em [Antes de efectuar qualquer procedimento no interior do computador](#).



2. Vire o computador ao contrário com a base do computador virada para si.
3. Faça deslizar os trincos da bateria para a posição de destrancados.



4. Levante a bateria do computador.



Voltar a colocar a bateria

Dê os passos indicados acima pela ordem inversa para voltar a colocar a bateria.

[Voltar à página do Índice](#)

[Voltar à página do Índice](#)

Placa interna com tecnologia sem fios Bluetooth®

Manual de serviço do Dell™ Vostro™ 1014/1015

⚠ ADVERTÊNCIA: Antes de efectuar qualquer operação no interior do computador, leia as informações de segurança fornecidas com o mesmo. Para obter informações adicionais sobre melhores práticas de segurança, consulte a página inicial de Conformidade regulamentar em www.dell.com/regulatory_compliance.

Retirar a placa com tecnologia sem fios Bluetooth



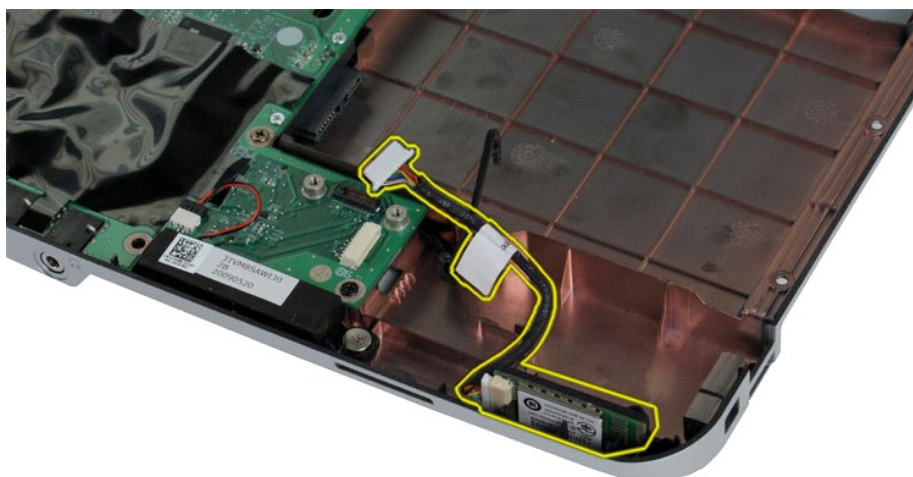
1. Siga os procedimentos indicados em [Antes de efectuar qualquer procedimento no interior do computador](#).
2. Retire a [bateria](#).
3. Retire o [painel de acesso](#).
4. Retire a [unidade de disco rígido](#).
5. Retire a [placa WLAN](#).
6. Retire a [tampa do painel de controlo](#).
7. Retire o [teclado](#).
8. Retire a [montagem do monitor](#).
9. Retire o [apoio para os pulsos](#).
10. Retire a [placa E/S](#).



11. Desligue o cabo da placa Bluetooth do conector na placa de sistema.



12. Solte o cabo da placa Bluetooth da guia de orientação e levante a placa Bluetooth para a retirar do computador.



Voltar a colocar a placa Bluetooth

Dê os passos indicados acima pela ordem inversa para voltar a colocar a placa Bluetooth.

[Voltar à página do Índice](#)

[Voltar à página do Índice](#)

Bateria de célula tipo moeda

Manual de serviço do Dell™ Vostro™ 1014/1015

⚠️ ADVERTÊNCIA: Antes de efectuar qualquer operação no interior do computador, leia as informações de segurança fornecidas com o mesmo. Para obter informações adicionais sobre melhores práticas de segurança, consulte a página inicial de Conformidade regulamentar em www.dell.com/regulatory_compliance.

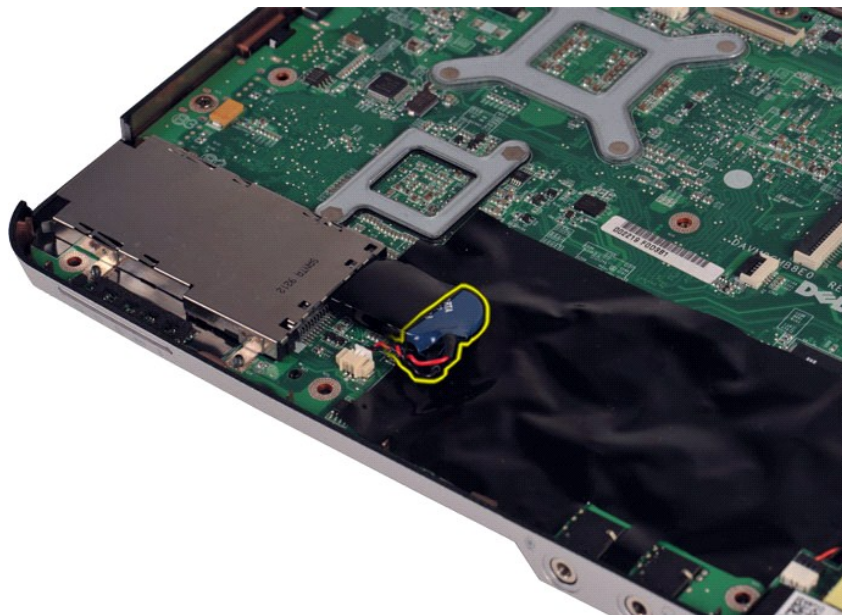
Retirar a bateria de célula tipo moeda



1. Siga os procedimentos indicados em [Antes de efectuar qualquer procedimento no interior do computador](#).
2. Retire a [bateria](#).
3. Retire o [painel de acesso](#).
4. Retire a [unidade de disco rígido](#).
5. Retire a [placa WLAN](#).
6. Retire a [tampa do painel de controlo](#).
7. Retire o [teclado](#).
8. Retire a [montagem do monitor](#).
9. Retire o [apoio para os pulsos](#).



10. Puxe a bateria de célula tipo moeda da capa plástica.



11. Desligue o cabo da bateria de célula tipo moeda do conector na placa de sistema, depois levante a bateria de célula tipo moeda para a retirar do computador.



Voltar a colocar a bateria de célula tipo moeda

Dê os passos indicados acima pela ordem inversa para voltar a colocar a bateria de célula tipo moeda.

[Voltar à página do Índice](#)

[Voltar à página do Índice](#)

Tampa do painel de controlo

Manual de serviço do Dell™ Vostro™ 1014/1015

⚠️ ADVERTÊNCIA: Antes de efectuar qualquer operação no interior do computador, leia as informações de segurança fornecidas com o mesmo. Para obter informações adicionais sobre melhores práticas de segurança, consulte a página inicial de Conformidade regulamentar em www.dell.com/regulatory_compliance.

● [Vostro 1014](#)

● [Vostro 1015](#)

Vostro 1014



Retirar a tampa do painel de controlo

1. Siga os procedimentos indicados em [Antes de efectuar qualquer procedimento no interior do computador](#).
2. Retire a [bateria](#).



3. Retire os três parafusos da tampa do painel de controlo do fundo do computador.



4. Insira um pequeno instrumento aguçado em plástico para soltar os quatro grampos da tampa do painel de controlo localizados dentro do compartimento da bateria.



5. Vire o computador ao contrário e abra o monitor.
6. Retire a tampa do painel de controlo do computador.



Voltar a colocar a tampa do painel de controlo

Dê os passos indicados acima pela ordem inversa para voltar a colocar a tampa do painel de controlo.

Vostro 1015



Retirar a tampa do painel de controlo

1. Siga os procedimentos indicados em [Antes de efectuar qualquer procedimento no interior do computador.](#)
2. Retire a [bateria.](#)



3. Retire os oito parafusos da tampa do painel de controlo do fundo do computador.



4. Vire o computador ao contrário e abra o monitor.
5. Retire a tampa do painel de controlo do computador.



Voltar a colocar a tampa do painel de controlo

Dê os passos indicados acima pela ordem inversa para voltar a colocar a tampa do painel de controlo.

[Voltar à página do Índice](#)

[Voltar à página do Índice](#)

Ventilador do processador

Manual de serviço do Dell™ Vostro™ 1014/1015

⚠️ ADVERTÊNCIA: Antes de efectuar qualquer operação no interior do computador, leia as informações de segurança fornecidas com o mesmo. Para obter informações adicionais sobre melhores práticas de segurança, consulte a página inicial de Conformidade regulamentar em www.dell.com/regulatory_compliance.

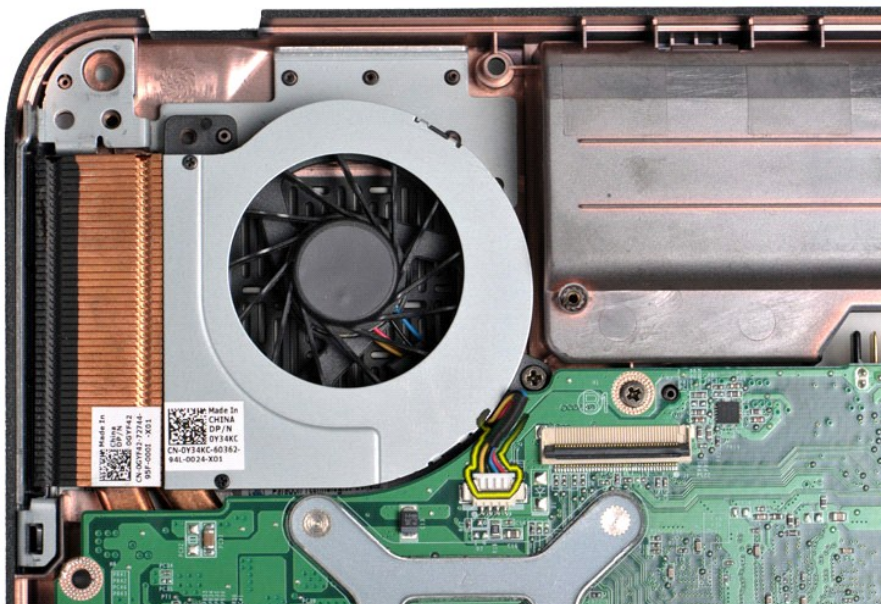
Retirar o ventilador do processador



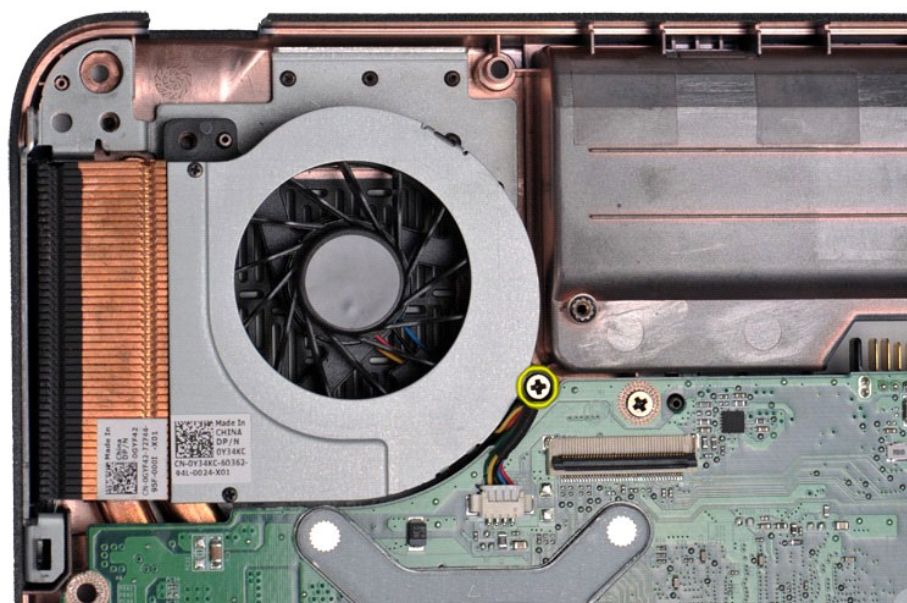
1. Siga os procedimentos indicados em [Antes de efectuar qualquer procedimento no interior do computador](#).
2. Retire a [bateria](#).
3. Retire o [painel de acesso](#).
4. Retire a [unidade de disco rígido](#).
5. Retire a [placa WLAN](#).
6. Retire a [tampa do painel de controlo](#).
7. Retire o [teclado](#).
8. Retire a [montagem do monitor](#).
9. Retire o [apoio para os pulsos](#).



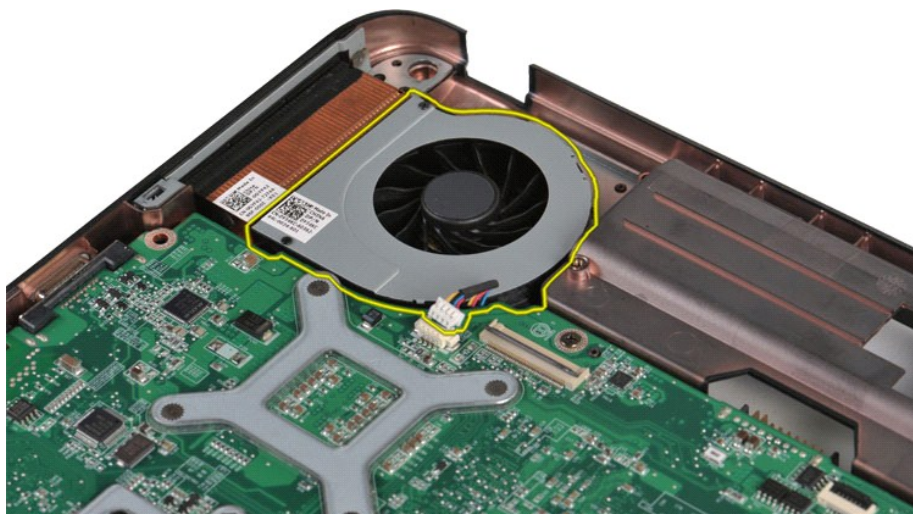
10. Desligue o cabo do ventilador do processador do respectivo conector na placa de sistema.



11. Retire o parafuso que fixa o ventilador do processador ao computador.



12. Levante o ventilador do processador do computador.



Voltar a colocar o ventilador do processador

Dê os passos indicados acima pela ordem inversa para voltar a colocar o ventilador do processador.

[Voltar à página do Índice](#)

[Voltar à página do Índice](#)

ExpressCard

Manual de serviço do Dell™ Vostro™ 1014/1015

⚠ ADVERTÊNCIA: Antes de efectuar qualquer operação no interior do computador, leia as informações de segurança fornecidas com o mesmo. Para obter informações adicionais sobre melhores práticas de segurança, consulte a página inicial de Conformidade regulamentar em www.dell.com/regulatory_compliance.



Retirar o ExpressCard

1. Siga os procedimentos indicados em [Antes de efectuar qualquer procedimento no interior do computador](#).



2. Carregue no ExpressCard para o soltar do seu encaixe no computador.



3. Faça deslizar o ExpressCard para o retirar do computador.



Voltar a colocar o ExpressCard

Dê os passos indicados acima pela ordem inversa para voltar a colocar o ExpressCard.

[Voltar à página do Índice](#)

[Voltar à página do Índice](#)

Unidade de disco rígido

Manual de serviço do Dell™ Vostro™ 1014/1015

⚠ ADVERTÊNCIA: Antes de efectuar qualquer operação no interior do computador, leia as informações de segurança fornecidas com o mesmo. Para obter informações adicionais sobre melhores práticas de segurança, consulte a página inicial de Conformidade regulamentar em www.dell.com/regulatory_compliance.

- [Retirar a montagem da unidade de disco rígido](#)
- [Voltar a colocar a montagem da unidade de disco rígido](#)
- [Retirar o suporte da unidade de disco rígido](#)
- [Voltar a colocar o suporte da unidade de disco rígido](#)
- [Retirar o interpositor suporte da unidade de disco rígido](#)
- [Voltar a colocar o interpositor da unidade de disco rígido](#)

Retirar a montagem da unidade de disco rígido



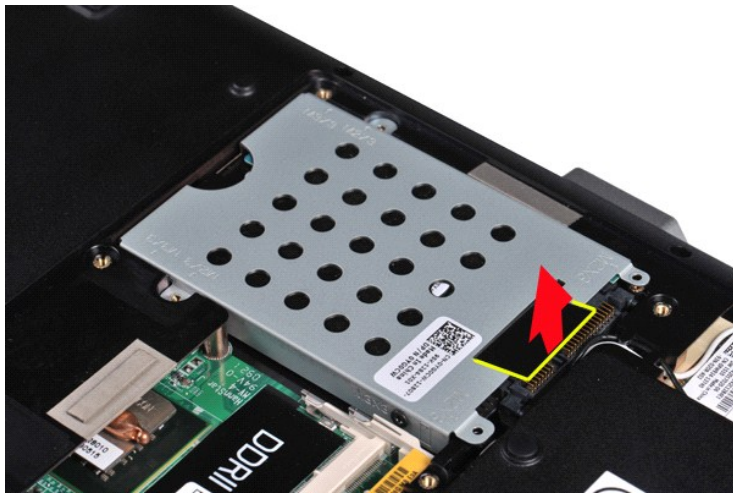
1. Siga os procedimentos indicados em [Antes de efectuar qualquer procedimento no interior do computador](#).
2. Retire a [bateria](#).
3. Retire o [painel de acesso](#).



4. Retire os quatro parafusos que fixam a montagem da unidade de disco rígido à base do computador.



5. Puxe a patilha de mylar em direcção à montagem da unidade de disco rígido para libertar o interpositor do conector na placa de sistema.
6. Retire a unidade de disco rígido levantando-a do computador.



Voltar a colocar a montagem da unidade de disco rígido

Dê os passos indicados acima pela ordem inversa para substituir a montagem da unidade de disco rígido no computador.

Retirar o suporte da unidade de disco rígido



1. Siga os procedimentos indicados em [Antes de efectuar qualquer procedimento no interior do computador.](#)
2. Retire a [bateria](#).
3. Retire o [painel de acesso](#).
4. Retire a [unidade de disco rígido](#).



5. Retire os quatro parafusos, dois de cada lado do suporte, que prendem a unidade de disco rígido ao respectivo suporte.



6. Levante o suporte da unidade de disco rígido.



Voltar a colocar o suporte da unidade de disco rígido

Dê os passos indicados acima pela ordem inversa para voltar a colocar a unidade de disco rígido no suporte da unidade de disco rígido.

Retirar o interpositor suporte da unidade de disco rígido



1. Siga os procedimentos indicados em [Antes de efectuar qualquer procedimento no interior do computador](#).
2. Retire a [bateria](#).
3. Retire o [painel de acesso](#).
4. Retire a [unidade de disco rígido](#).



5. Puxando suavemente, retire o interpositor da unidade de disco rígido da respectiva unidade.



Voltar a colocar o interpositor da unidade de disco rígido

Dê os passos indicados acima pela ordem inversa para voltar a colocar o interpositor da unidade de disco rígido.

[Voltar à página do índice](#)

[Voltar à página do Índice](#)

Dissipador de calor

Manual de serviço do Dell™ Vostro™ 1014/1015

⚠️ ADVERTÊNCIA: Antes de efectuar qualquer operação no interior do computador, leia as informações de segurança fornecidas com o mesmo. Para obter informações adicionais sobre melhores práticas de segurança, consulte a página inicial de Conformidade regulamentar em www.dell.com/regulatory_compliance.

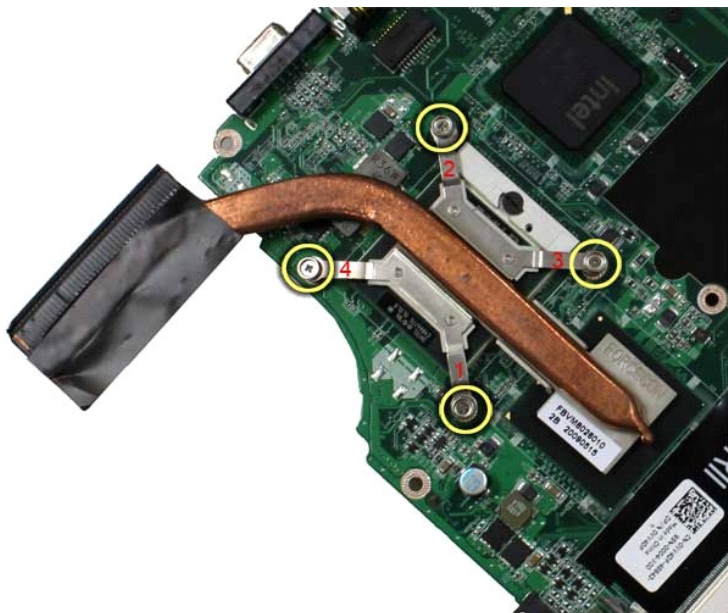
Retirar o dissipador de calor



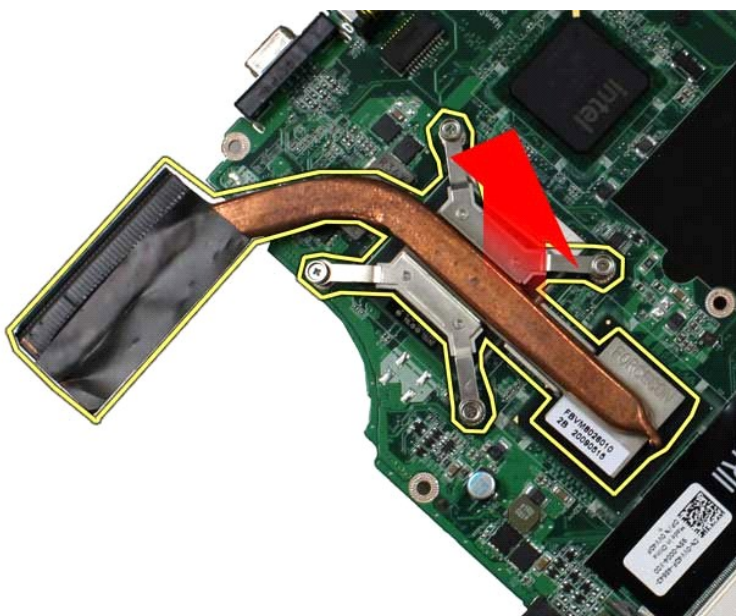
1. Siga os procedimentos indicados em [Antes de efectuar qualquer procedimento no interior do computador](#).
2. Retire o [ExpressCard](#) (se aplicável).
3. Retire o [cartão de memória](#) (se aplicável).
4. Retire a [bateria](#).
5. Retire o [painel de acesso](#).
6. Retire a [unidade de disco rígido](#).
7. Retire os [módulos de memória](#).
8. Retire a [placa WLAN](#).
9. Retire a [tampa do painel de controlo](#).
10. Retire o [teclado](#).
11. Retire a [montagem do monitor](#).
12. Retire o [apoio para os pulsos](#).
13. Retire o [ventilador do processador](#).
14. Retire a [placa E/S](#).
15. Retire a [placa sem fios Bluetooth](#).
16. Retire a [placa de sistema](#) e coloque-a sobre uma superfície limpa e seca.



17. Utilize a sequência marcada na ilustração em baixo para soltar os quatro parafusos que prendem o dissipador de calor à placa de sistema.



18. Retire o dissipador de calor da placa de sistema.



Voltar a colocar o dissipador de calor

Dê os passos indicados acima pela ordem inversa para voltar a colocar o dissipador de calor.

[Voltar à página do Índice](#)

[Voltar à página do Índice](#)

Placa E/S

Manual de serviço do Dell™ Vostro™ 1014/1015

⚠ ADVERTÊNCIA: Antes de efectuar qualquer operação no interior do computador, leia as informações de segurança fornecidas com o mesmo. Para obter informações adicionais sobre melhores práticas de segurança, consulte a página inicial de Conformidade regulamentar em www.dell.com/regulatory_compliance.

Retirar a placa E/S



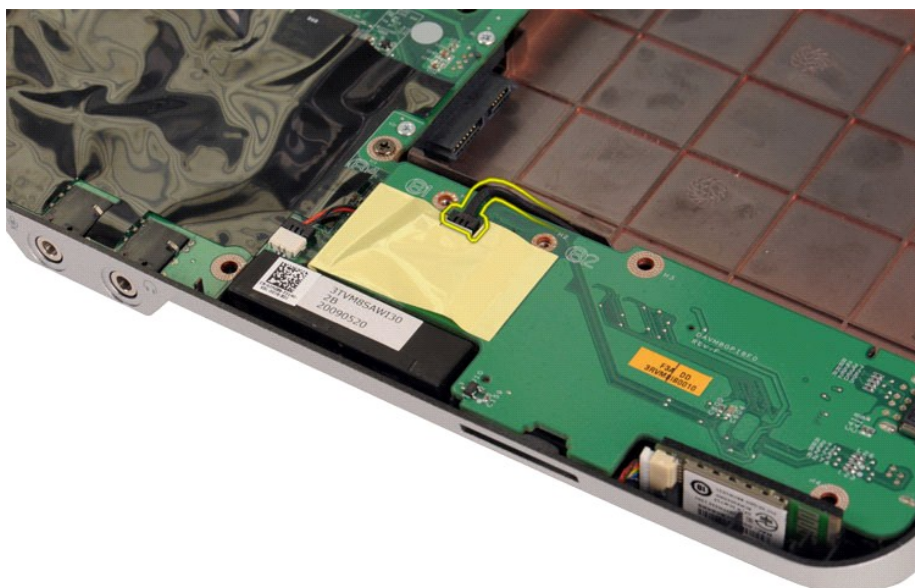
1. Siga os procedimentos indicados em [Antes de efectuar qualquer procedimento no interior do computador](#).
2. Retire a [bateria](#).
3. Retire o [painel de acesso](#).
4. Retire a [unidade de disco rígido](#).
5. Retire a [placa WLAN](#).
6. Retire a [tampa do painel de controlo](#).
7. Retire o [teclado](#).
8. Retire a [montagem do monitor](#).
9. Retire o [apoio para os pulsos](#).



10. Retire os dois parafusos que fixam a placa E/S à estrutura do computador.



11. Desligue o cabo do modem do respectivo conector na placa E/S.



12. Levante a placa E/S para a retirar do computador.



Voltar a colocar a placa E/S

Dê os passos indicados acima pela ordem inversa para voltar a colocar a placa E/S.

[Voltar à página do Índice](#)

[Voltar à página do Índice](#)

Teclado

Manual de serviço do Dell™ Vostro™ 1014/1015

⚠ ADVERTÊNCIA: Antes de efectuar qualquer operação no interior do computador, leia as informações de segurança fornecidas com o mesmo. Para obter informações adicionais sobre melhores práticas de segurança, consulte a página inicial de Conformidade regulamentar em www.dell.com/regulatory_compliance.

Retirar o teclado




1. Siga os procedimentos indicados em [Antes de efectuar qualquer procedimento no interior do computador](#).
2. Retire a [bateria](#).
3. Retire a [tampa do painel de controlo](#).



4. Retire os dois parafusos que fixam o teclado ao computador.

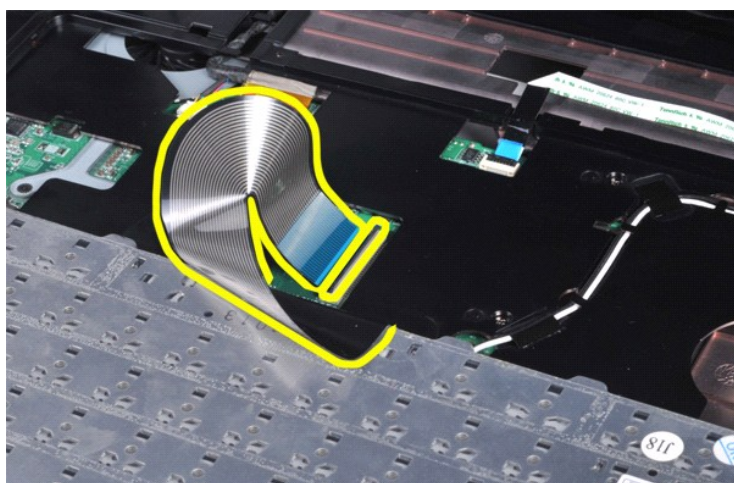


5. Vire o teclado ao contrário e assente-o no apoio para os pulsos.

 **NOTA:** Levante cuidadosamente o teclado, para garantir que não puxa o cabo do teclado.



6. Rode o grampo de dados do teclado para soltar o cabo do teclado do conector na placa de sistema.



7. Retire o teclado do computador.



Voltar a colocar o teclado

Dê os passos indicados acima pela ordem inversa para voltar a colocar o teclado.

[Voltar à página do Índice](#)

[Voltar à página do Índice](#)

Monitor

Manual de serviço do Dell™ Vostro™ 1014/1015

⚠️ ADVERTÊNCIA: Antes de efectuar qualquer operação no interior do computador, leia as informações de segurança fornecidas com o mesmo. Para obter informações adicionais sobre melhores práticas de segurança, consulte a página inicial de Conformidade regulamentar em www.dell.com/regulatory_compliance.

- [Retirar a montagem do monitor](#)
- [Voltar a colocar a montagem do monitor](#)
- [Retirar a moldura do monitor](#)
- [Voltar a colocar a moldura do monitor](#)
- [Retirar o painel do ecrã LED](#)
- [Voltar a colocar o painel do ecrã LED](#)
- [Retirar a câmara de vídeo](#)
- [Voltar a colocar a câmara de vídeo](#)
- [Retirar o cabo do inversor do monitor](#)
- [Voltar a colocar o cabo do inversor do monitor](#)

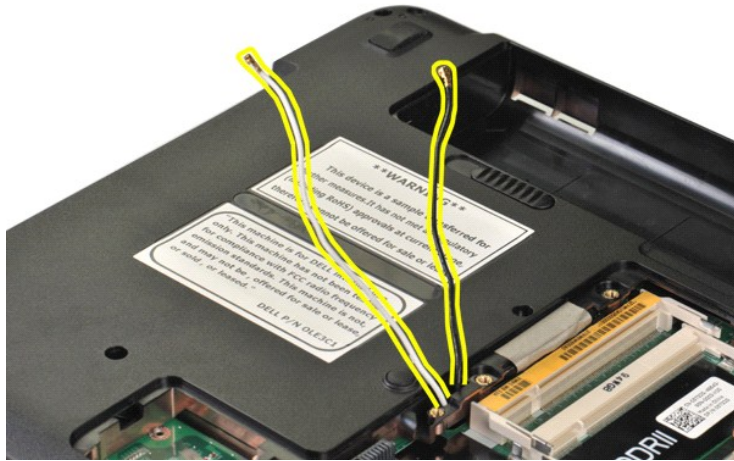
Retirar a montagem do monitor



1. Siga os procedimentos indicados em [Antes de efectuar qualquer procedimento no interior do computador](#).
2. Retire a [bateria](#).
3. Retire o [painel de acesso](#).
4. Retire a [unidade de disco rígido](#).
5. Retire a [placa WLAN](#).
6. Retire a [tampa do painel de controlo](#).
7. Retire o [teclado](#).



8. Desligue os cabos do sistema sem fios.



9. Retire os dois parafusos que fixam a montagem do monitor ao fundo da base do computador.



10. Vire o computador para cima e abra o monitor.



11. Retire os cabos do sistema sem fios das guias de encaminhamento.



12. Rode o grampo do cabo do inversor do monitor para desligar o cabo do inversor do monitor.



13. Retire os dois parafusos que fixam a montagem do monitor à parte de cima da base do computador.



14. Retire a montagem do monitor do computador. Certifique-se de que todos os cabos são retirados do computador com todo o cuidado.



Voltar a colocar a montagem do monitor

Dê os passos indicados acima pela ordem inversa para voltar a colocar a montagem do monitor.

Retirar a moldura do monitor



1. Siga os procedimentos indicados em [Antes de efectuar qualquer procedimento no interior do computador.](#)
2. Retire a [bateria.](#)
3. Retire o [painel de acesso.](#)
4. Retire a [unidade de disco rígido.](#)
5. Retire a [placa WLAN.](#)
6. Retire a [tampa do painel de controlo.](#)
7. Retire o [teclado.](#)
8. Retire a [montagem do monitor.](#)



9. Com um pequeno instrumento aguçado em plástico, retire as tampas de borracha dos seis parafusos da montagem do monitor.



10. Retire os seis parafusos da montagem do monitor.



11. Retire a moldura do monitor.



Voltar a colocar a moldura do monitor

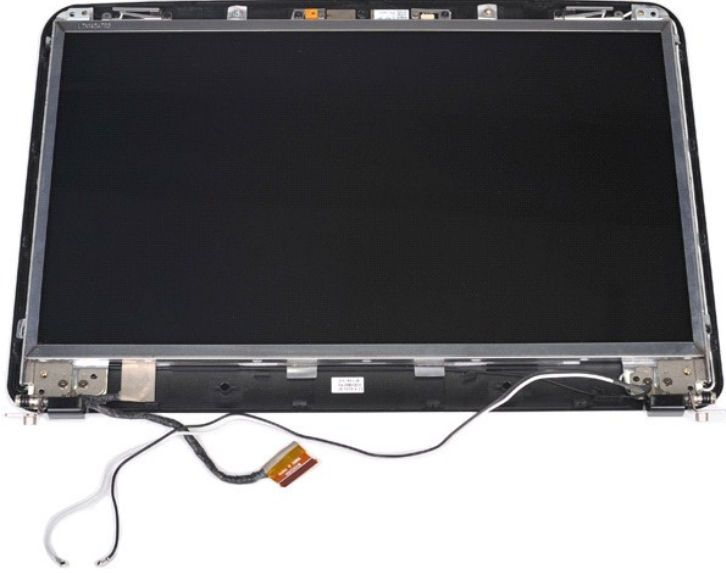
Dê os passos indicados acima pela ordem inversa para voltar a colocar a moldura na montagem do monitor.

Retirar o painel de LED do monitor



1. Siga os procedimentos indicados em [Antes de efectuar qualquer procedimento no interior do computador.](#)
2. Retire a [bateria.](#)
3. Retire o [painel de acesso.](#)
4. Retire a [unidade de disco rígido.](#)
5. Retire a [placa WLAN.](#)
6. Retire a [tampa do painel de controlo.](#)
7. Retire o [teclado.](#)

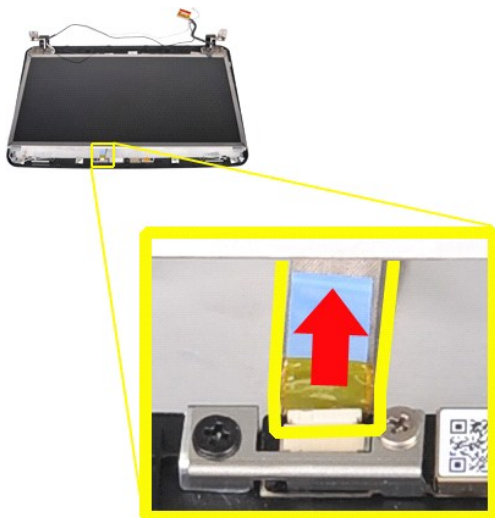
8. Retire a [montagem do monitor](#).
9. Retire a [moldura do monitor](#).



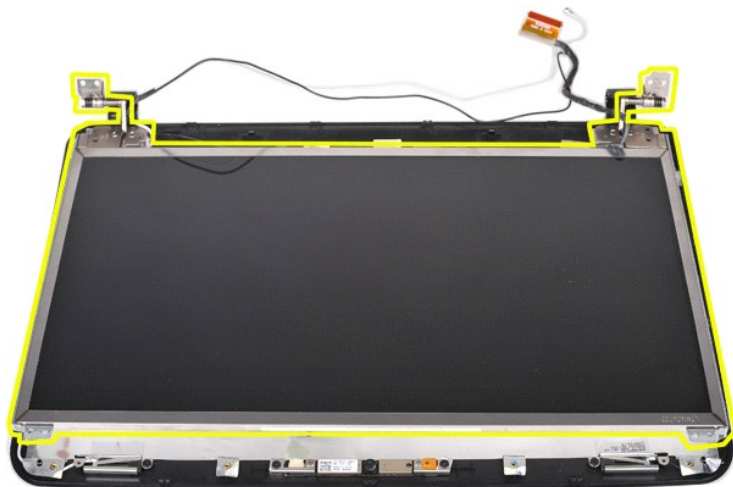
10. Retire os quatro parafusos que fixam o painel do monitor à montagem do monitor.



11. Desligue o cabo da câmara de vídeo.



12. Levante o painel de LED da montagem do monitor.



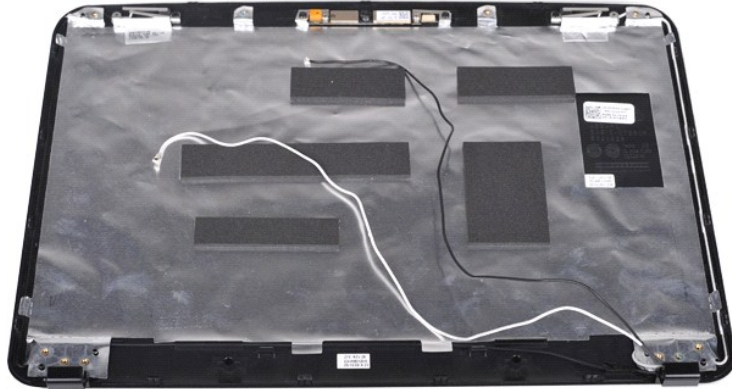
Voltar a colocar o painel de LED do monitor

Dê os passos indicados acima pela ordem inversa para voltar a colocar o painel de LED do monitor.

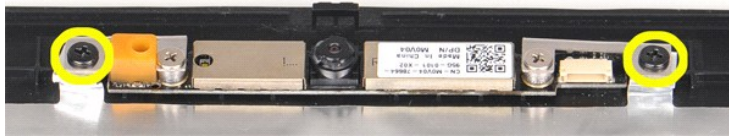
Retirar a câmara de vídeo



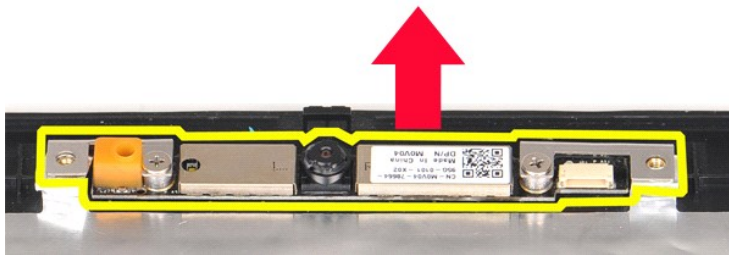
1. Siga os procedimentos indicados em [Antes de efectuar qualquer procedimento no interior do computador.](#)
2. Retire a [bateria.](#)
3. Retire o [painel de acesso.](#)
4. Retire a [unidade de disco rígido.](#)
5. Retire a [placa WLAN.](#)
6. Retire a [tampa do painel de controlo.](#)
7. Retire o [teclado.](#)
8. Retire a [montagem do monitor.](#)
9. Retire a [moldura do monitor.](#)
10. Retire o [painel de LED do monitor.](#)



11. Retire os dois parafusos que fixam a câmara de vídeo à montagem do monitor.



12. Levante a câmara de vídeo da montagem do monitor.



13. Retire os dois parafusos que fixam o suporte à câmara de vídeo.



Voltar a colocar a câmara de vídeo

Dê os passos indicados acima pela ordem inversa para voltar a colocar a câmara de vídeo no respectivo suporte e este na montagem do monitor.

Retirar o cabo do inversor do monitor



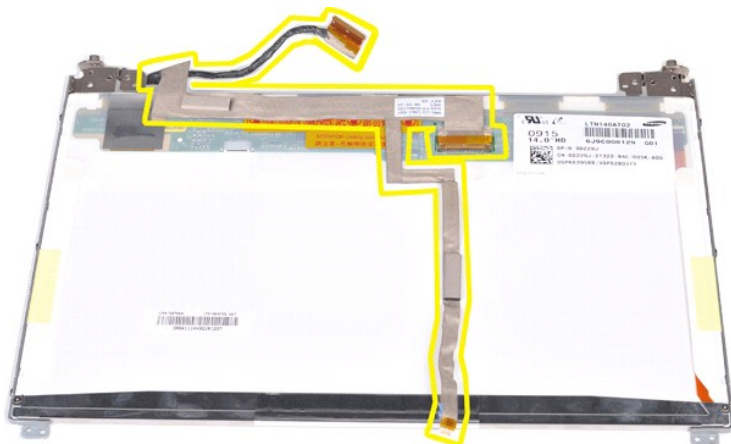
1. Siga os procedimentos indicados em [Antes de efectuar qualquer procedimento no interior do computador.](#)
2. Retire a [bateria.](#)
3. Retire o [painel de acesso.](#)
4. Retire a [unidade de disco rígido.](#)
5. Retire a [placa WLAN.](#)
6. Retire a [tampa do painel de controlo.](#)
7. Retire o [teclado.](#)
8. Retire a [montagem do monitor.](#)
9. Retire a [moldura do monitor.](#)
10. Retire o [painel de LED do monitor.](#)



11. Retire os dois parafusos que fixam a câmara de vídeo ao painel de LED do monitor.



12. Desprenda e retire cuidadosamente o cabo do inversor do monitor do painel de LED do monitor.



Voltar a colocar o cabo do inversor do monitor

Dê os passos indicados acima pela ordem inversa para voltar a colocar o cabo do inversor do monitor.

[Voltar à página do Índice](#)

[Voltar à página do Índice](#)

Placa de sistema

Manual de serviço do Dell™ Vostro™ 1014/1015

⚠️ ADVERTÊNCIA: Antes de efectuar qualquer operação no interior do computador, leia as informações de segurança fornecidas com o mesmo. Para obter informações adicionais sobre melhores práticas de segurança, consulte a página inicial de Conformidade regulamentar em www.dell.com/regulatory_compliance.

● [Vostro 1014](#)

● [Vostro 1015](#)

Vostro 1014

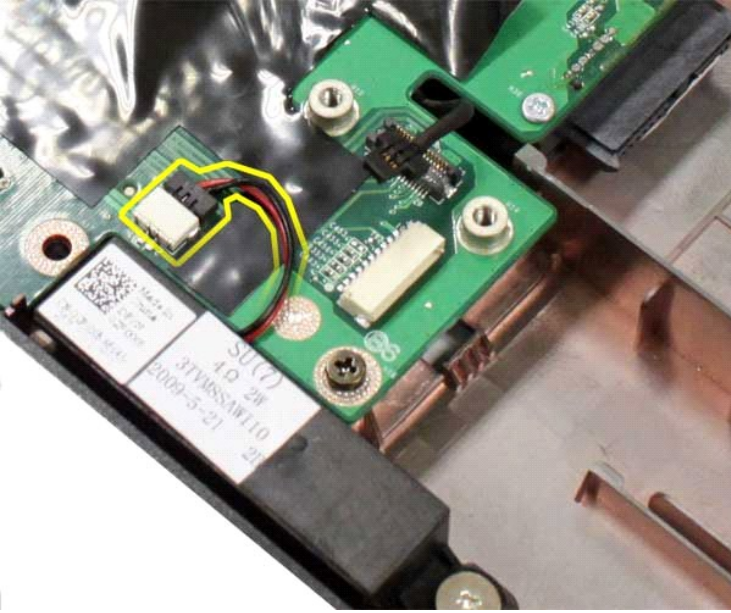
Retirar a placa de sistema



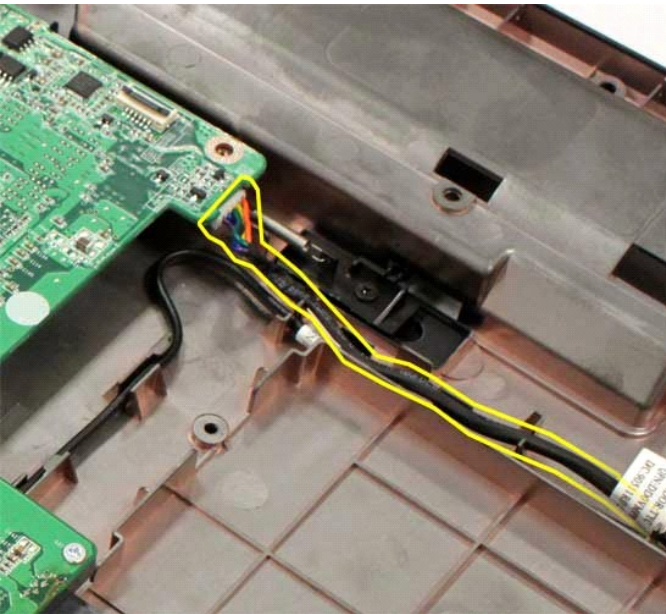
1. Siga os procedimentos indicados em [Antes de efectuar qualquer procedimento no interior do computador](#).
2. Retire o [ExpressCard](#).
3. Retire o [cartão de memória](#).
4. Retire a [bateria](#).
5. Retire o [painel de acesso](#).
6. Retire a [unidade de disco rígido](#).
7. Retire os [módulos de memória](#).
8. Retire a [placa WLAN](#).
9. Retire a [tampa do painel de controlo](#).
10. Retire o [teclado](#).
11. Retire a [montagem do monitor](#).
12. Retire o [apoto para os pulsos](#).
13. Retire o [ventilador do processador](#).
14. Retire a [placa E/S](#).
15. Retire a [placa sem fios Bluetooth](#).



16. Desligue os cabos das colunas da placa de sistema.



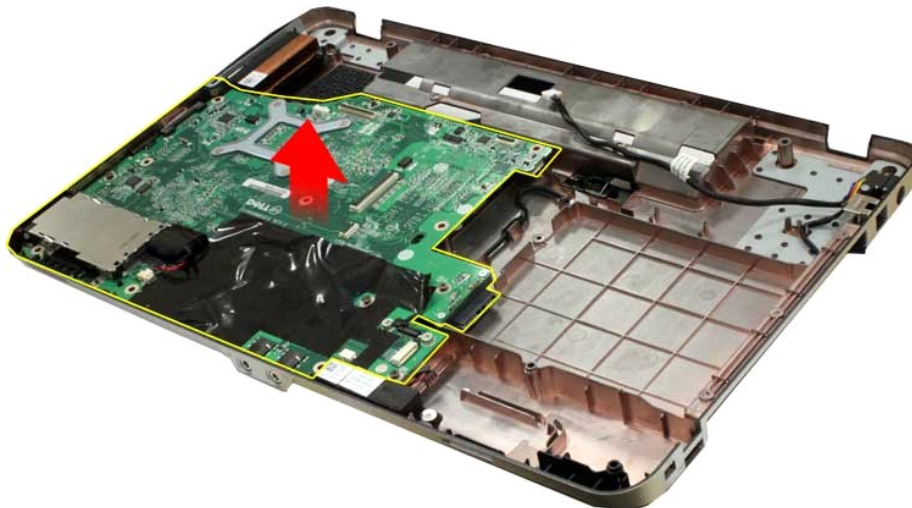
17. Desligue o cabo de alimentação da placa de sistema.



18. Retire os cinco parafusos que fixam a placa de sistema à estrutura do computador.



19. Levante a ventoinha do sistema para cima afastando-a do computador.



Voltar a colocar a placa de sistema

Dê os passos indicados acima pela ordem inversa para voltar a colocar a placa de sistema.

Vostro 1015



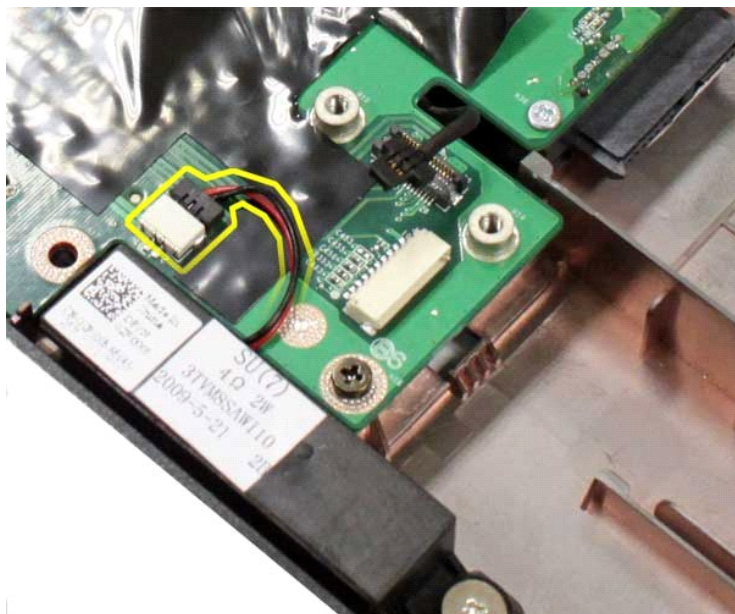
Retirar a placa de sistema

1. Siga os procedimentos indicados em [Antes de efectuar qualquer procedimento no interior do computador.](#)

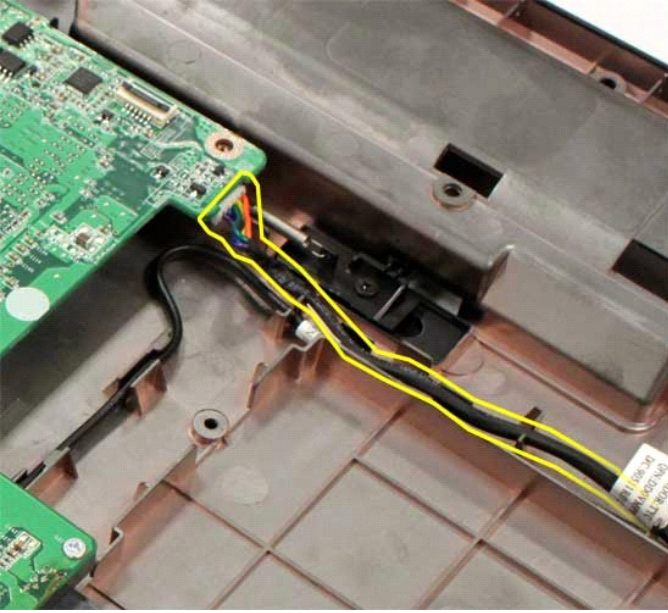
2. Retire o [ExpressCard](#).
3. Retire o [cartão de memória](#).
4. Retire a [bateria](#).
5. Retire o [painel de acesso](#).
6. Retire a [unidade de disco rígido](#).
7. Retire os [módulos de memória](#).
8. Retire a [placa WLAN](#).
9. Retire a [tampa do painel de controle](#).
10. Retire o [teclado](#).
11. Retire a [montagem do monitor](#).
12. Retire o [apoio para os pulsos](#).
13. Retire o [ventilador do processador](#).
14. Retire a [placa E/S](#).
15. Retire a [placa sem fios Bluetooth](#).



16. Desligue os cabos das colunas da placa de sistema.



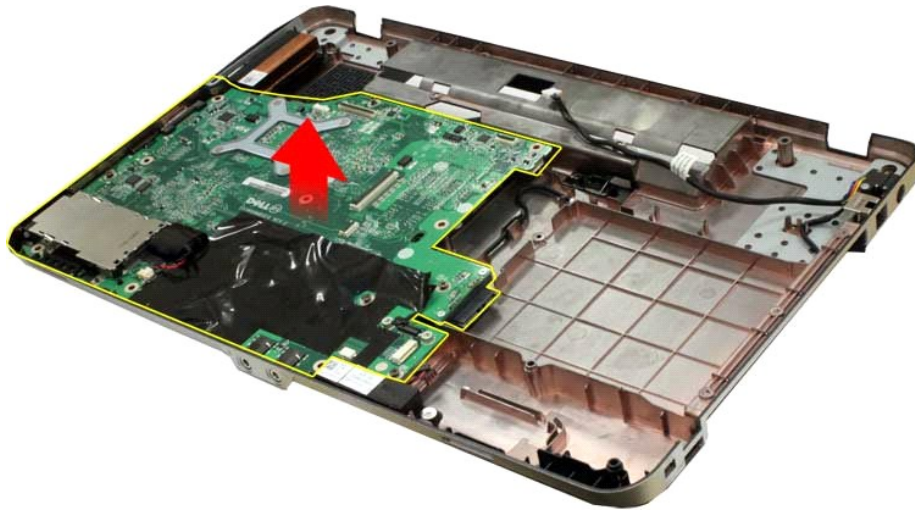
17. Desligue o cabo de alimentação da placa de sistema.



18. Retire os seis parafusos que fixam a placa do sistema à estrutura do computador.



19. Levante a ventoinha do sistema para cima afastando-a do computador.



Voltar a colocar a placa de sistema

Dê os passos indicados acima pela ordem inversa para voltar a colocar a placa de sistema.

[Voltar à página do Índice](#)

[Voltar à página do Índice](#)

Memória

Manual de serviço do Dell™ Vostro™ 1014/1015

⚠ ADVERTÊNCIA: Antes de efectuar qualquer operação no interior do computador, leia as informações de segurança fornecidas com o mesmo. Para obter informações adicionais sobre melhores práticas de segurança, consulte a página inicial de Conformidade regulamentar em www.dell.com/regulatory_compliance.

Retirar os módulos de memória



1. Siga os procedimentos indicados em [Antes de efectuar qualquer procedimento no interior do computador](#).
2. Retire a [bateria](#).
3. Retire o [painel de acesso](#).



4. Utilize as pontas dos dedos para abrir cuidadosamente os grampos de fixação em cada uma das extremidades do conector do primeiro módulo de memória até que o primeiro módulo se liberte.



5. Faça deslizar o primeiro módulo de memória do seu encaixe e retire o módulo do computador.



6. Repita os passos 4 e 5 para retirar o segundo módulo de memória.

Voltar a colocar o módulo de memória

⚠ **AVISO:** Insira os módulos de memória num ângulo de 45 graus para evitar danificar o conector.

Ligue-se à terra e instale o módulo de memória:

1. Alinhe o entalhe no conector da extremidade do módulo com a presilha no encaixe do conector.
2. Faça deslizar firmemente o módulo no encaixe num ângulo de 45 graus e rode o módulo para baixo até este encaixar no sítio. Se não ouvir o clique, retire o módulo e volte a instalá-lo.
3. Volte a colocar o [painel de acesso](#).
4. Volte a colocar a [bateria](#).

[Voltar à página do Índice](#)

[Voltar à página do Índice](#)

Cartão de memória

Manual de serviço do Dell™ Vostro™ 1014/1015

⚠ ADVERTÊNCIA: Antes de efectuar qualquer operação no interior do computador, leia as informações de segurança fornecidas com o mesmo. Para obter informações adicionais sobre melhores práticas de segurança, consulte a página inicial de Conformidade regulamentar em www.dell.com/regulatory_compliance.



Retirar o cartão de memória

1. Siga os procedimentos indicados em [Antes de efectuar qualquer procedimento no interior do computador](#).



2. Carregue no cartão de memória para o libertar da abertura para cartões no computador.



3. Faça deslizar o cartão de memória retirando-o do computador.



Voltar a colocar o cartão de memória

Dê os passos indicados acima pela ordem inversa para voltar a colocar o cartão de memória.

[Voltar à página do Índice](#)

[Voltar à página do Índice](#)

Unidade óptica

Manual de serviço do Dell™ Vostro™ 1014/1015

⚠ ADVERTÊNCIA: Antes de efectuar qualquer operação no interior do computador, leia as informações de segurança fornecidas com o mesmo. Para obter informações adicionais sobre melhores práticas de segurança, consulte a página inicial de Conformidade regulamentar em www.dell.com/regulatory_compliance.



Retirar a unidade óptica

1. Siga os procedimentos indicados em [Antes de efectuar qualquer procedimento no interior do computador](#).
2. Retire a [bateria](#).
3. Retire o parafuso que fixa a unidade óptica ao computador.



4. Retire a unidade óptica do computador.



Voltar a colocar a unidade óptica

Dê os passos indicados acima pela ordem inversa para voltar a colocar a unidade óptica.

[Voltar à página do Índice](#)

[Voltar à página do Índice](#)

Apoio para os pulsos

Manual de serviço do Dell™ Vostro™ 1014/1015

⚠ ADVERTÊNCIA: Antes de efectuar qualquer operação no interior do computador, leia as informações de segurança fornecidas com o mesmo. Para obter informações adicionais sobre melhores práticas de segurança, consulte a página inicial de Conformidade regulamentar em www.dell.com/regulatory_compliance.

- [Vostro 1014](#)
 - [Vostro 1015](#)
-

Vostro 1014



Retirar o apoio para os pulsos

1. Siga os procedimentos indicados em [Antes de efectuar qualquer procedimento no interior do computador](#).
2. Retire a [bateria](#).
3. Retire a [unidade óptica](#).
4. Retire o [painel de acesso](#).
5. Retire a [unidade de disco rígido](#).
6. Retire a [placa WLAN](#).
7. Retire a [tampa do painel de controlo](#).
8. Retire o [teclado](#).
9. Retire a [montagem do monitor](#).



10. Retire da parte de baixo do computador os parafusos que fixam o apoio para os pulsos ao computador.



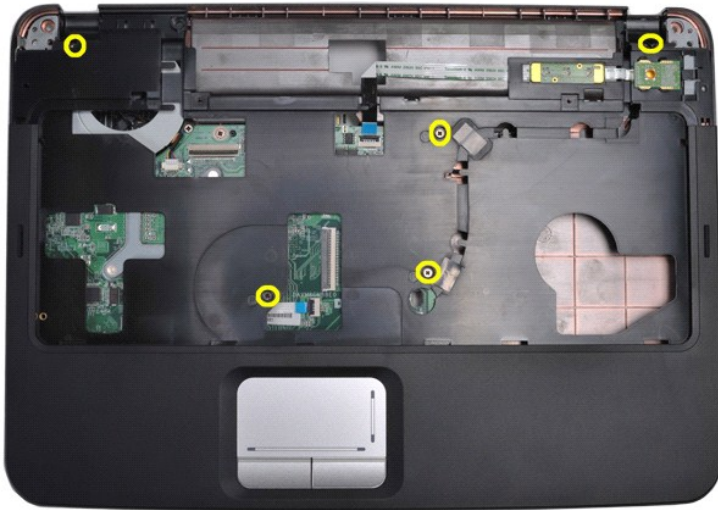
11. Retire os parafusos que fixam o apoio para os pulsos ao computador no compartimento de meios.



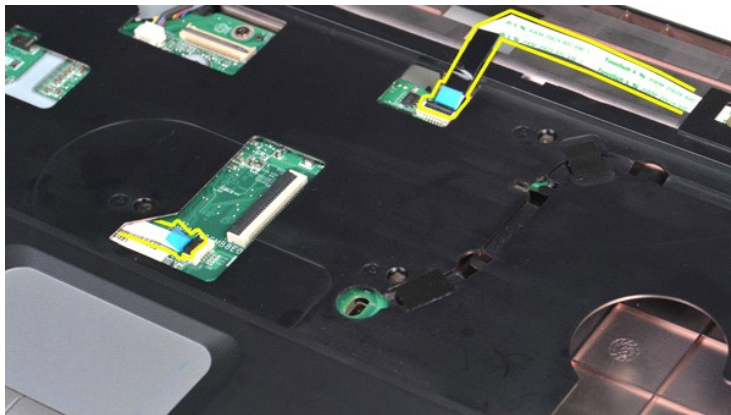
12. Vire o computador ao contrário.



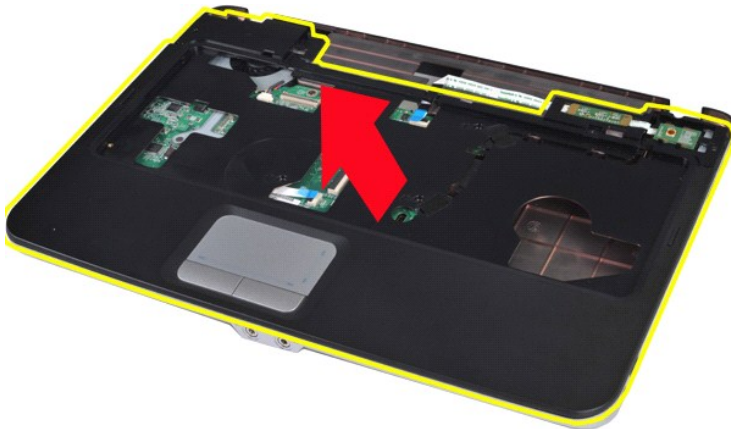
13. Retire os parafusos que fixam o apoio para os pulsos ao computador.



14. Desligue os cabos do painel de controle e do apoio para os pulsos da placa de sistema.



15. Levante o apoio para os pulsos da base do computador.



Voltar a colocar o apoio para os pulsos

Dê os passos indicados acima pela ordem inversa para voltar a colocar o apoio para os pulsos.

Vostro 1015



Retirar o apoio para os pulsos

1. Siga os procedimentos indicados em [Antes de efectuar qualquer procedimento no interior do computador.](#)
2. Retire a [bateria.](#)
3. Retire a [unidade óptica.](#)
4. Retire o [painel de acesso.](#)
5. Retire a [unidade de disco rígido.](#)
6. Retire a [placa WLAN.](#)
7. Retire a [tampa do painel de controlo.](#)
8. Retire o [teclado.](#)
9. Retire a [montagem do monitor.](#)



10. Retire da parte de baixo do computador os parafusos que fixam o apoio para os pulsos ao computador.



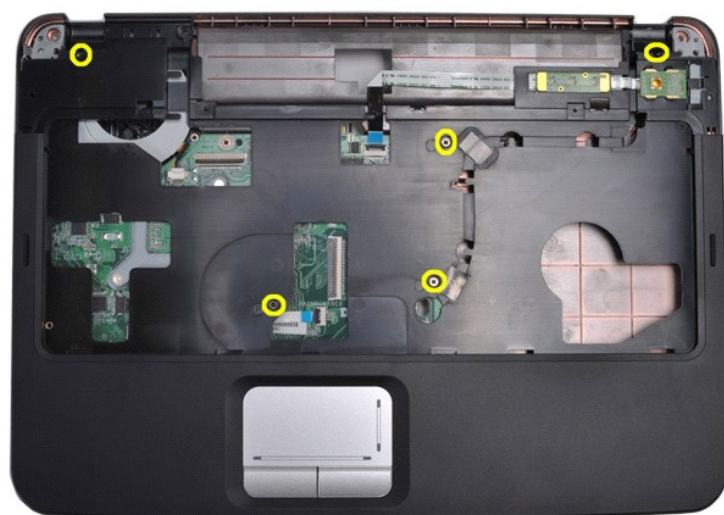
11. Retire os parafusos que fixam o apoio para os pulsos ao computador no compartimento de meios.



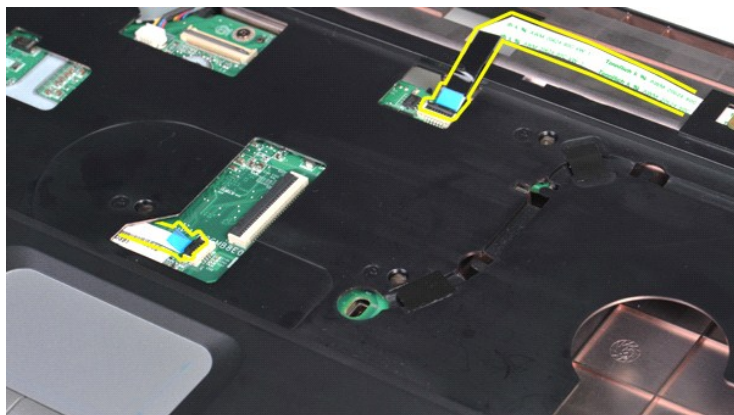
12. Vire o computador ao contrário.



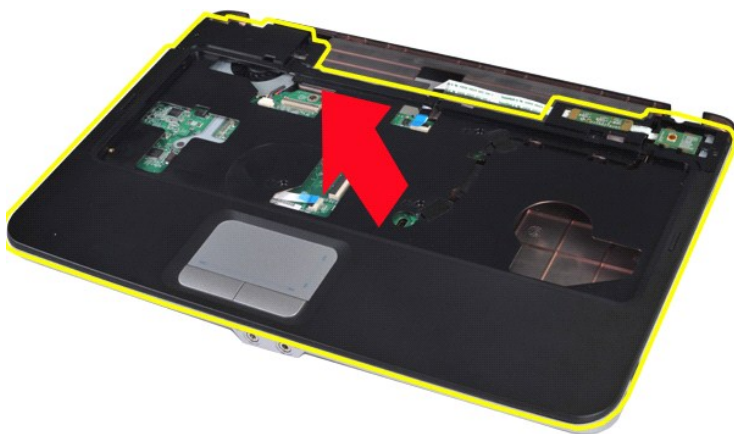
13. Retire os parafusos que fixam o apoio para os pulsos ao computador.



14. Desligue os cabos do painel de controlo e do apoio para os pulsos da placa de sistema.



15. Levante o apoio para os pulsos da base do computador.



Voltar a colocar o apoio para os pulsos

Dê os passos indicados acima pela ordem inversa para voltar a colocar o apoio para os pulsos.

[Voltar à página do Índice](#)

[Voltar à página do Índice](#)

Módulo do processador

Manual de serviço do Dell™ Vostro™ 1014/1015

⚠️ ADVERTÊNCIA: Antes de efectuar qualquer operação no interior do computador, leia as informações de segurança fornecidas com o mesmo. Para obter informações adicionais sobre melhores práticas de segurança, consulte a página inicial de Conformidade regulamentar em www.dell.com/regulatory_compliance.

Retirar o módulo do processador



1. Siga os procedimentos indicados em [Antes de efectuar qualquer procedimento no interior do computador](#).
2. Retire o [ExpressCard](#).
3. Retire o [cartão de memória](#) (se aplicável).
4. Retire a [bateria](#).
5. Retire o [painel de acesso](#).
6. Retire a [unidade de disco rígido](#).
7. Retire os [módulos de memória](#).
8. Retire a [placa WLAN](#).
9. Retire a [tampa do painel de controlo](#).
10. Retire o [teclado](#).
11. Retire a [montagem do monitor](#).
12. Retire o [apoio para os pulsos](#).
13. Retire o [ventilador do processador](#).
14. Retire a [placa E/S](#).
15. Retire a [placa sem fios Bluetooth](#).
16. Retire a [placa de sistema](#).
17. Retire o [dissipador de calor](#).
18. Coloque a estrutura do computador de lado e coloque a placa de sistema sobre uma superfície limpa e seca.



19. Utilize uma chave de parafusos de ponta chata pequena e rode o parafuso do encaixe ZIF no sentido contrário ao dos ponteiros do relógio até que este pare.



20. Retire o módulo do processador da placa de sistema.



Voltar a colocar o módulo do processador

Dê os passos indicados acima pela ordem inversa para voltar a colocar o módulo do processador.

[Voltar à página do Índice](#)

[Voltar à página do Índice](#)

Colunas

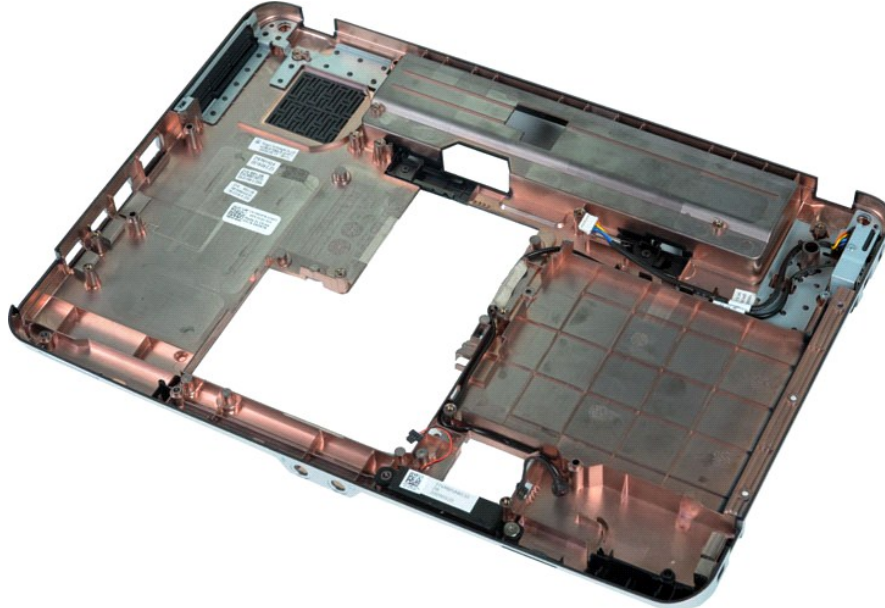
Manual de serviço do Dell™ Vostro™ 1014/1015

⚠️ ADVERTÊNCIA: Antes de efectuar qualquer operação no interior do computador, leia as informações de segurança fornecidas com o mesmo. Para obter informações adicionais sobre melhores práticas de segurança, consulte a página inicial de Conformidade regulamentar em www.dell.com/regulatory_compliance.

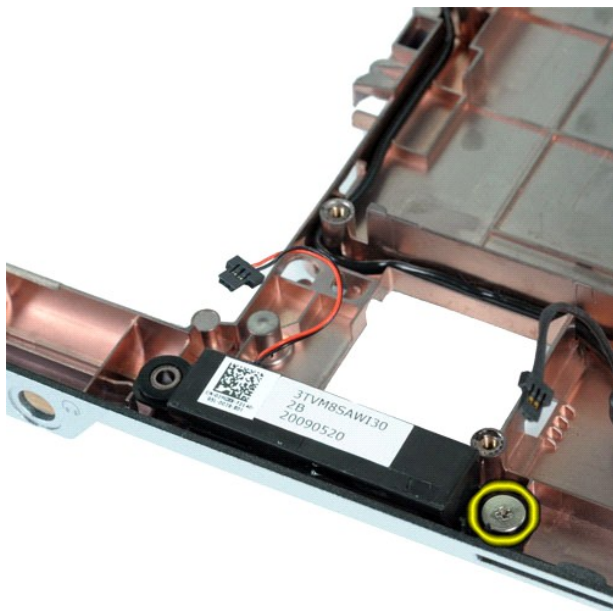
Retirar as colunas



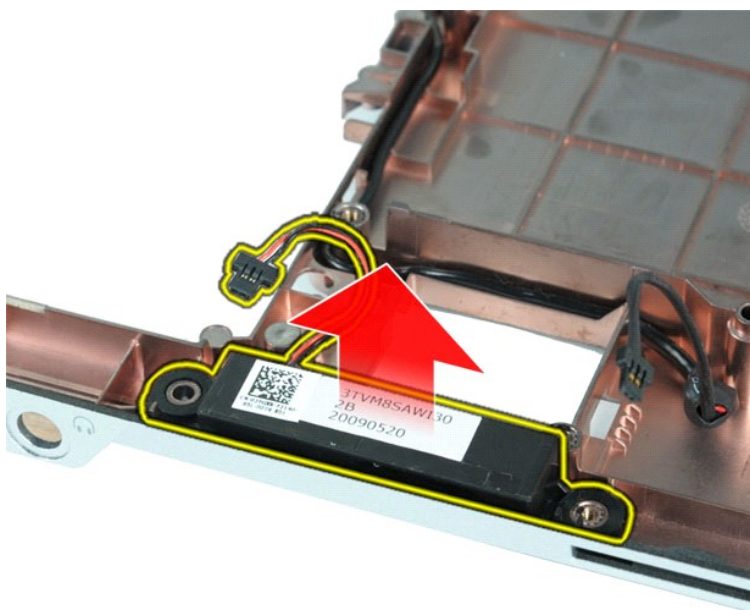
1. Siga os procedimentos indicados em [Antes de efectuar qualquer procedimento no interior do computador](#).
2. Retire o [ExpressCard](#) (se aplicável).
3. Retire o [cartão de memória](#) (se aplicável).
4. Retire a [bateria](#).
5. Retire o [painel de acesso](#).
6. Retire a [unidade de disco rígido](#).
7. Retire os [módulos de memória](#).
8. Retire a [placa WLAN](#).
9. Retire a [tampa do painel de controlo](#).
10. Retire o [teclado](#).
11. Retire a [montagem do monitor](#).
12. Retire o [apoio para os pulsos](#).
13. Retire o [ventilador do processador](#).
14. Retire a [placa E/S](#).
15. Retire a [placa sem fios Bluetooth®](#).
16. Retire a [placa de sistema](#).



17. Retire o parafuso que fixa a coluna à estrutura do computador.



18. Retire as colunas do computador.



Voltar a colocar as colunas

Dê os passos indicados acima pela ordem inversa para voltar a colocar as colunas.

[Voltar à página do Índice](#)

6. Retire o parafuso que fixa a placa WLAN ao computador.



7. Faça deslizar a placa WLAN para fora do conector na placa de sistema num ângulo de 45 graus.



Voltar a colocar uma placa WLAN

Dê os passos indicados acima pela ordem inversa para voltar a colocar a placa WLAN.

[Voltar à página do Índice](#)

[Voltar à página do Índice](#)

Configuração do sistema

Manual de serviço do Dell™ Vostro™ 1014/1015

- [Menu de Arranque](#)
- [Combinações de teclas de navegação](#)
- [Aceder à Configuração do Sistema](#)
- [Opções de menu da Configuração do Sistema](#)

Menu de Arranque

O menu de arranque permite-lhe definir uma sequência de arranque única sem ter de entrar na configuração do sistema.

1. Ligue (ou reinicie) o computador.
2. Quando o logótipo da Dell™ aparecer, prima <F12> imediatamente. Aparecem as seguintes opções:

Unidade de disco rígido interna
Unidade de CD/DVD/CD-RW
NIC interno
Configuração do BIOS
Diagnostics

3. Selecione o dispositivo a partir do qual pretende arranque e prima <Enter>.

O computador é iniciado no dispositivo seleccionado. Da próxima vez que reiniciar o computador é restaurada a ordem de arranque anterior.

Combinações de teclas de navegação

Utilize as seguintes combinações de teclas para navegar nos ecrãs da Configuração do Sistema.

Combinações de teclas de navegação	
Acção	Combinação de teclas
Expandir e contrair campo	<Enter>, tecla de seta para a esquerda ou para a direita, ou +/-
Expandir ou contrair todos os campos	< >
Sair do BIOS	<Esc>—Permanecer na configuração, Guardar/Sair, Eliminar/Sair
Alterar uma definição	Tecla de seta para a esquerda ou para a direita
Seleccionar campo a alterar	<Enter>
Cancelar modificação	<Esc>
Repôr predefinições	<Alt><F> ou a opção de menu Load Defaults (Predefinições de carregamento)


Aceder à Configuração do Sistema

Pode entrar na Configuração do Sistema utilizando um dos seguintes métodos:

1. Utilizando o menu de arranque
1. Premindo <F2>

Menu de Arranque

1. Ligue (ou reinicie) o computador.
2. Quando o logótipo da Dell™ aparecer, prima <F12> imediatamente.
3. Realce a opção para entrar na Configuração do Sistema e prima <Enter>

 **NOTA:** As alterações efectuadas no menu de arranque não alteram a ordem de arranque armazenada no programa de Configuração do Sistema.

<F2>

1. Ligue (ou reinicie) o computador.
2. Quando o logótipo da Dell aparecer, prima <F2> imediatamente.

Se não conseguir entrar na Configuração do Sistema premindo a tecla <F2> quando o logótipo da Dell aparece, continue a aguardar até ver o ambiente de trabalho do Windows. Depois, reinicie o computador e prima <F2> quando as luzes do teclado piscam a primeira vez.

Opções de menu da Configuração do Sistema

As tabelas que se seguem descrevem as opções de menu para o programa da Configuração do Sistema.

Geral	
Opção	Descrição

System Information (Informações do sistema)	<p>Esta secção lista as principais funcionalidades de hardware do seu computador. Não há opções configuráveis nesta secção.</p> <ul style="list-style-type: none"> 1 System Information (Informações do sistema) <ul style="list-style-type: none"> o BIOS Version (Versão do BIOS) o Service Tag (Etiqueta de Serviço) o Asset Tag (Etiqueta de Inventário) o Ownership Tag (Etiqueta de propriedade) 1 Memory Information (Informações da memória) <ul style="list-style-type: none"> o Memory Installed (Memória instalada) o Memory Available (Memória disponível) o Memory Speed (Velocidade da memória) o Memory Channel Mode (Modo de canal da memória) o Memory Technology (Tecnologia de memória) o DIMM A Size (DIMM tamanho A) o DIMM B Size (DIMM tamanho B) 1 Processor Information (Informação do processador) <ul style="list-style-type: none"> o Processor Type (Tipo de processador) o Core Count (Contagem de núcleos) o Processor ID (ID do processador) o Current Clock Speed (Velocidade actual do relógio) o Minimum Clock Speed (Velocidade mínima do relógio) o Maximum Clock Speed (Velocidade máxima do relógio) 1 Device Information (Informação do dispositivo) <ul style="list-style-type: none"> o Primary Hard Drive (Unidade de disco rígido principal) o Fixed Bay Device (Dispositivo para compartimento fixo) o Video Controller (Controlador de vídeo) o Video BIOS Version (Versão do BIOS de vídeo) o Video Memory (Memória de vídeo) o Panel Type (Tipo de painel) o Native Resolution (Resolução nativa) o Audio Controller (Controlador de áudio) o Modem Controller (Controlador do modem) o Wi-Fi Device (Dispositivo Wi-Fi) o Bluetooth® Device (Dispositivo Bluetooth)
Battery Information (Informação da bateria)	Indica o estado principal da bateria. Também apresenta o tipo de adaptador de CA ligado ao computador.
Sequência de arranque	<p>O computador tenta arrancar a partir da sequência de dispositivos especificada nesta lista:</p> <ul style="list-style-type: none"> 1 Unidade de disquetes 1 Dispositivo de armazenamento USB 1 Unidade de CD/DVD/CD-RW 1 Unidade de disco rígido interna (IRRT) 1 NIC cardbus 1 NIC interno <p>Esta lista especifica a ordem pela qual o BIOS procura os dispositivos quando tenta encontrar um sistema operativo para arrancar.</p> <p>Para alterar a ordem de arranque, seleccione o dispositivo a ser modificado na lista e depois clique nas setas para cima/para baixo ou utilize as teclas PgUp/PgDn do teclado para alterar a ordem de arranque do dispositivo.</p> <p>Para retirar os dispositivos da lista de arranque, desmarque as caixas de verificação.</p>
Data/hora	Apresenta as definições de data e hora actuais.

Configuração do Sistema	
Opção	Descrição
NOTA:	O grupo da Configuração do Sistema contém opções e definições relacionadas com os dispositivos de sistema integrados. (Dependendo do seu computador e dos dispositivos instalados, os itens apresentados nesta secção podem ou não ser apresentados.)
NIC integrado	<p>Activa ou desactiva o controlador da LAN integrado.</p> <p>Predefinição: Enabled w/PXE (Activado com PXE)</p>
Operação de SATA	<p>Esta opção configura o modo de operação do controlador da unidade de disco rígido SATA interna. As definições são: Disabled (Desactivada), ATA e AHCI.</p> <p>Predefinição: AHCI</p>
Dispositivos diversos	<p>Utilize as caixas de verificação para activar/desactivar os seguintes dispositivos:</p> <ul style="list-style-type: none"> 1 Modem interno 1 Microfone 1 Câmara 1 Media Card, PC Card e 1394 1 Porta USB externa 1 ExpressCard <p>Predefinição: All enabled (Todas activadas).</p>

Vídeo	
Opção	Descrição
Brilho do LCD	Esta opção (representada por uma barra deslizante para Com bateria e Com CA) define o brilho do painel quando o sensor de luz ambiente está desligado.

Segurança	
Opção	Descrição
Palavra-passe de administrador	<p>Este campo permite-lhe definir, alterar ou eliminar a palavra-passe do administrador. Quando definida, a palavra-passe de administrador activa diversas funcionalidades de segurança, incluindo:</p> <ul style="list-style-type: none"> 1 Limita as alterações às definições na Configuração. 1 Limita os dispositivos de arranque listados no Menu de Arranque <F12> aos que estão activados no campo Sequência de Arranque. 1 Proíbe alterações às etiquetas de propriedade e de inventário. 1 Substitui a palavra-passe de sistema, se o sistema solicitar uma palavra-passe ao iniciar. <p>As alterações bem sucedidas a esta palavra-passe produzem efeito imediatamente.</p> <p>Se eliminar a palavra-passe de administrador, a palavra-passe de sistema também é eliminada. Além disso, a palavra-passe de administrador pode ser utilizada para eliminar a palavra-passe da unidade de disco rígido. Por essa razão, não é possível definir uma palavra-passe de administrador se já tiver sido definida uma palavra-passe de sistema ou da unidade de disco rígido. A palavra-passe do administrador tem de ser definida primeiro, se for usada juntamente com uma palavra-passe de sistema e/ou da unidade de disco rígido.</p>
Palavra-passe de sistema	Este campo permite-lhe definir, alterar ou eliminar a palavra-passe de sistema.
Palavra-passe da unidade de disco rígida interna	Este campo permite-lhe definir, alterar ou eliminar a palavra-passe na unidade de disco rígido interna do sistema (HDD). As alterações bem sucedidas produzem efeito imediatamente e requerem a reinicialização do sistema. A palavra-passe da unidade de disco rígido "viaja" com ela, por isso, a unidade do disco rígido está sempre protegida mesmo quando instalada noutra sistema.
Ignorar palavra-passe	<p>Esta opção permite-lhe ignorar os pedidos de palavra-passe de sistema e da unidade de disco rígido durante uma reinicialização do sistema ou ao retomar a partir de um estado de espera. As definições são: Disabled (Desactivada), Reboot Bypass (Ignorar reinicialização), Resume Bypass (Ignorar reactivação) e Reboot & Resume Bypass (Ignorar reinicialização e reactivação).</p> <p>O sistema irá sempre pedir pela palavra-passe de sistema e da unidade de disco rígido interna, quando for ligado do princípio (arranque a frio).</p> <p>Predefinição: Disabled (Desactivado)</p>
Alteração da palavra-passe	<p>Esta opção permite-lhe determinar se são permitidas alterações às palavras-passe de sistema e da unidade de disco rígido quando está definida a palavra-passe de administrador. Utilize a caixa de verificação para permitir ou não as alterações.</p> <p>Predefinição: Allow Non-Admin Password Changes (Permitir alterações a palavras-passe sem ser de administrador)</p>
Computrace®	<p>Este campo permite-lhe activar ou desactivar a interface de módulo do BIOS do software Computrace opcional. As definições são: Deactivate (Desactivar), Disable (Desligar) e Activate (Activar).</p> <p>As opções Activate (Activar) e Disable (Desligar) irão activar ou desligar a funcionalidade permanentemente e não serão permitidas mais alterações.</p>

Desempenho	
Opção	Descrição
Suporte Multi Core	<p>Utilize a caixa de verificação para activar/desactivar o suporte multi core da CPU.</p> <p>Predefinição: Enabled Multi Core Support (Suporte multi core activado) marcado</p>
Modo Acústico da unidade de disco rígido	<p>Esta opção permite-lhe otimizar o desempenho da unidade de disco rígido e o nível de ruído acústico com base nas suas preferências pessoais. As definições são: Bypass (Ignorar), Quiet (Silêncio) e Performance (Desempenho).</p> <p>Predefinição: Bypass (Ignorar)</p>

Gestão de energia	
Opção	Descrição
Suporte para activar por USB	<p>Utilize esta caixa de verificação para activar/desactivar a capacidade de os dispositivos USB activarem o sistema a partir do estado de Espera.</p> <p>Esta funcionalidade só funciona quando o adaptador de corrente CA está ligado. Se o adaptador de corrente CA for retirado durante o modo de espera, o BIOS retirará energia de todas as portas USB para conservar a carga da bateria.</p>
Activação remota por rede	<p>Este campo permite ao computador ligar-se a partir do estado desligado quando accionado por um sinal da rede específico ou do estado de hibernação quando accionado por um sinal de rede sem fios específico. A reactivação após o estado de espera não é afectada por esta definição e tem de ser activada no sistema operativo.</p> <ul style="list-style-type: none"> 1 Disabled (Desactivado) — Não permite que o sistema se ligue quando recebe um sinal de activação da LAN ou da LAN sem fios. 1 LAN Only (Apenas LAN) — Permite que o sistema seja ligado por sinais LAN específicos. <p>Predefinição: Disabled (Desactivado)</p>

Funcionamento do POST	
Opção	Descrição
Avisos do adaptador	<p>Utilize a caixa de verificação para activar/desactivar as mensagens de aviso do BIOS quando utiliza determinados adaptadores de corrente. O BIOS apresenta estas mensagens se tentar utilizar um adaptador de corrente com capacidade insuficiente para a sua configuração.</p> <p>Predefinição: Enabled (Activado)</p>
Teclado numérico (incorporado)	<p>Esta opção permite-lhe escolher um de dois métodos para activar o teclado numérico incorporado no teclado interno.</p> <ul style="list-style-type: none"> 1 Fn Key Only (Apenas tecla Fn) — O teclado numérico só é activado quando mantém premida a tecla <Fn>. 1 By Num Lk (Pela tecla Num Lock) — O teclado numérico é activado quando (1) o LED da tecla Num Lock está ligado e (2) não está ligado nenhum teclado externo. Note que o sistema poderá não perceber imediatamente que um teclado externo foi desligado.

	<p>Quando a Configuração está em execução, este campo não produz efeitos — a Configuração funciona no modo FN Key Only (Apenas tecla Fn).</p> <p>Predefinição: Fn Key Only (Apenas tecla Fn)</p>
LED da tecla Numlock	<p>Utilize esta caixa de verificação para activar/desactivar o LED da tecla Num Lock quando o sistema arranca.</p> <p>Predefinição: Enabled (Activado)</p>
Emulação de USB	<p>Esta opção define a forma como o BIOS, na ausência de um sistema operativo virado para USB, trata dos dispositivos USB. A emulação de USB está sempre activada durante o POST. Utilize a caixa de verificação para activar/desactivar esta funcionalidade.</p> <p>Predefinição: Enabled (Activado)</p>
Emulação da tecla Fn	<p>Este campo permite-lhe utilizar a tecla <Scroll Lock> num teclado PS/2 externo da mesma forma como utiliza a tecla <Fn> no teclado interno do computador. Utilize a caixa de verificação para activar/desactivar esta funcionalidade.</p> <p>Os teclados USB não conseguem emular a tecla <Fn> se estiver a executar um sistema operativo ACPI como o Microsoft® Windows® XP. Os teclados USB só emulam a tecla <Fn> no modo não ACPI (por exemplo, ao utilizar a execução em DOS).</p> <p>Predefinição: Enabled (Activado)</p>
Arranque rápido	<p>Este campo permite acelerar o processo de arranque ignorando alguns passos de compatibilidade.</p> <ul style="list-style-type: none"> 1 Minimal (Mínimo) — Arranque rápido, excepto se o BIOS tiver sido actualizado, a memória tiver sido alterada ou o POST anterior não tiver terminado. 1 Thorough (Completo) — Não ignora passos no processo de arranque. 1 Auto (Automático) — Permite ao sistema operativo controlar esta definição (isto só funciona quando o sistema operativo suporta a funcionalidade Simple Boot Flag). <p>Predefinição: Minimal (Mínimo)</p>

Sem fios	
Opção	Descrição
Dispositivos sem fios	<p>Utilize as caixas de verificação para activar/desactivar os vários dispositivos sem fios. As opções disponíveis são: Internal WWAN (WWAN interna) e Internal Bluetooth (Bluetooth interno).</p> <p>Predefinição: Enabled (Activado)</p>

Manutenção	
Opção	Descrição
Etiqueta de serviço	<p>Este campo apresenta a Etiqueta de serviço do sistema. Se, por qualquer motivo, a Etiqueta de serviço não estivesse já definida, poderia usar este campo para a definir.</p> <p>Caso não tenha sido definida uma Etiqueta de serviço para este sistema, o computador mostrará automaticamente este ecrã quando o utilizador aceder ao BIOS. Ser-lhe-á solicitado que introduza a Etiqueta de serviço.</p>
Etiqueta de inventário	<p>Este campo permite-lhe criar uma Etiqueta de inventário do sistema. O campo só pode ser actualizado se a Etiqueta de inventário não estiver já definida.</p>

[Voltar à página do Índice](#)






[Voltar à página do Índice](#)

Diagnósticos

Manual de serviço do Dell™ Vostro™ 1014/1015

- [Luzes de estado do dispositivo](#)
- [Luzes de estado da bateria](#)
- [Carga e longevidade de bateria](#)
- [Luzes de estado do teclado](#)
- [Códigos de erro do LED](#)

Luzes de estado do dispositivo

-  Acende ao ligar o computador e fica intermitente quando o computador se encontrar no modo de gestão de energia.
-  Acende quando o computador lê ou grava dados.
-  Acende fixa ou fica intermitente para indicar o estado de carga da bateria.
-  Acende quando é activado o funcionamento em rede sem fios.
-  Acende quando um cartão com tecnologia sem fios Bluetooth® é activado. Para desactivar apenas a função de tecnologia sem fios Bluetooth, clique com o botão direito do rato no tabuleiro do sistema e seleccione **Disable Bluetooth Radio** (Desactivar rádio por Bluetooth).

Luzes de estado da bateria

Se o computador estiver ligado a uma tomada eléctrica, a luz da bateria funciona do seguinte modo:

- 1 **Luz âmbar e luz azul intermitentes alternadamente** — Um adaptador de CA não autenticado ou não suportado, de outro fabricante, está ligado ao portátil.
- 1 **Luz âmbar intermitente e luz azul fixa alternadamente** — Falha temporária da bateria com adaptador de CA presente.
- 1 **Luz âmbar sempre intermitente** — Falha fatal da bateria com adaptador de CA presente.
- 1 **Luz apagada** — Bateria em modo de carga total com adaptador de CA presente.
- 1 **Luz azul acesa** — Bateria em modo de carga total com adaptador de CA presente.




Carga e longevidade de bateria

Para verificar a carga da bateria, prima e solte o botão de estado no indicador de carga da bateria para acender as luzes que indicam o nível de carga. Cada luz representa aproximadamente 20% da carga total da bateria. Por exemplo, se estiverem acesas quatro luzes, a bateria tem 80% de carga restante. Se não houver luzes acesas, a bateria está sem carga.

Para verificar a longevidade da bateria utilizando o indicador de carga, prima sem soltar o botão de estado no indicador de carga da bateria durante pelo menos 3 segundos. Se nenhuma luz acender, a bateria está em boas condições e restam mais de 80% da respectiva capacidade de carga original. Cada luz representa uma redução incremental. Se forem apresentadas cinco luzes, restam menos de 60% da capacidade de carga e, por conseguinte, deverá considerar substituir a bateria.


Luzes de estado do teclado







As luzes verdes acima do teclado indicam o seguinte:

-  Acende quando o teclado numérico é activado.
-  Acende quando a função Caps Lock é activada.
-  Acende quando a função Scroll Lock é activada.

Códigos de erro do LED

A tabela que se segue mostra os códigos possíveis dos LEDs que podem ser apresentados numa situação não POST.

Aspecto	Descrição	Passo seguinte
 LIGADO-INTERMITENTE-INTERMITENTE	nenhum SODIMM instalado	<ol style="list-style-type: none">1. Instale os módulos de memória suportados.2. Se a memória já estiver presente, coloque novamente o(s) módulo(s) em cada encaixe, um de cada vez.3. Tente utilizar uma memória em bom estado de outro computador ou substitua a memória.4. Substitua a placa de sistema.
INTERMITENTE-LIGADO-LIGADO		

	<p>Erro da placa de sistema</p>	<ol style="list-style-type: none"> 1. Encaixe novamente o processador. 2. Substitua a placa de sistema. 3. Substitua o processador.
<p>INTERMITENTE-LIGADO-INTERMITENTE</p> 	<p>Erro do painel LCD</p>	<ol style="list-style-type: none"> 1. Encaixe novamente o cabo do LCD. 2. Substitua o painel de LCD. 3. Substitua a placa de vídeo/placa de sistema.
<p>DESLIGADO-INTERMITENTE-DESLIGADO</p> 	<p>Erro de compatibilidade da memória</p>	<ol style="list-style-type: none"> 1. Instale os módulos de memória compatíveis. 2. Se estiverem instalados dois módulos, retire um e teste. Tente o outro módulo no mesmo encaixe e teste. Teste o outro encaixe com ambos os módulos. 3. Substitua a memória. 4. Substitua a placa de sistema.
<p>LIGADO-INTERMITENTE-LIGADO</p> 	<p>A memória foi detectada mas contém erros</p>	<ol style="list-style-type: none"> 1. Encaixe novamente a memória. 2. Se estiverem instalados dois módulos, retire um e teste. Tente o outro módulo no mesmo encaixe e teste. Teste o outro encaixe com ambos os módulos. 3. Substitua a memória. 4. Substitua a placa de sistema.
<p>DESLIGADO-INTERMITENTE-INTERMITENTE</p> 	<p>Erro do modem</p>	<ol style="list-style-type: none"> 1. Encaixe novamente o modem. 2. Substitua o modem. 3. Substitua a placa de sistema.
<p>INTERMITENTE-INTERMITENTE-INTERMITENTE</p> 	<p>Erro da placa de sistema</p>	<ol style="list-style-type: none"> 1. Substitua a placa de sistema.
<p>INTERMITENTE-INTERMITENTE-DESLIGADO</p> 	<p>Erro da ROM opcional</p>	<ol style="list-style-type: none"> 1. Encaixe novamente o dispositivo. 2. Substitua o dispositivo. 3. Substitua a placa de sistema.
<p>DESLIGADO-LIGADO-DESLIGADO</p> 	<p>Erro do dispositivo de armazenamento</p>	<ol style="list-style-type: none"> 1. Encaixe novamente a unidade de disco rígido e a unidade óptica. 2. Teste o computador apenas com a unidade de disco rígido e apenas com a unidade óptica. 3. Substitua o dispositivo que está a provocar a falha. 4. Substitua a placa de sistema.
<p>INTERMITENTE-INTERMITENTE-LIGADO</p> 	<p>Erro da placa de vídeo</p>	<ol style="list-style-type: none"> 1. Substitua a placa de sistema.

[Voltar à página do Índice](#)

[Voltar à página do Índice](#)

Adicionar e substituir peças

Manual de serviço do Dell™ Vostro™ 1014/1015

- [ExpressCard](#)
 - [Bateria](#)
 - [Painel de acesso](#)
 - [Memória](#)
 - [Tampa do painel de controle](#)
 - [Monitor](#)
 - [Ventilador do processador](#)
 - [Placa E/S](#)
 - [Placa de sistema](#)
 - [Dissipador de calor](#)
 - [Cartão de memória](#)
 - [Unidade óptica](#)
 - [Unidade de disco rígido](#)
 - [Placa de rede local sem fios \(WLAN\)](#)
 - [Teclado](#)
 - [Apoio para os pulsos](#)
 - [Bateria de célula tipo moeda](#)
 - [Placa interna com tecnologia sem fios Bluetooth®](#)
 - [Colunas](#)
 - [Módulo do processador](#)
-



[Voltar à página do Índice](#)

[Voltar à página do Índice](#)

Especificações

Manual de serviço do Dell™ Vostro™ 1014/1015

- [Informações do sistema](#)
- [Memória](#)
- [Áudio](#)
- [Bateria](#)
- [Leitor de cartões de memória 5 em 1](#)
- [Monitor](#)
- [Câmara \(opcional\)](#)
- [Características físicas](#)
- [Processador](#)
- [Comunicações](#)
- [Teclado](#)
- [Portas e conectores](#)
- [Vídeo](#)
- [Mesa sensível ao toque](#)
- [Adaptador de CA](#)
- [Ambiente](#)

 **NOTA:** As ofertas podem variar consoante a região. Para obter mais informações sobre a configuração do computador, clique em **Iniciar**  (ou em **Iniciar** no Windows® XP) → **Ajuda e suporte** e, em seguida, seleccione a opção para ver as informações sobre o computador.

Informações do sistema	
Chipset do sistema	Intel® GM45
Largura do barramento de dados	64 bits
Largura do barramento de DRAM	barramentos de canal duplo de 64 bits (2)
Largura do barramento de endereço do processador	36 bits
EPRAM flash	1 MB

Processador	
Tipo de processador	processadores Intel Core™ 2, Intel Core 2 Duo ou Intel Celeron® (Encaixe P)
Cache L2	3 MB ou 6 MB
Frequência do barramento externo	667 e 800 MHz

Memória	
Conectores do módulo de memória	dois encaixes DIMM
Capacidades do módulo de memória	1 (um DIMM), 2 (um DIMM ou dois DIMMs) ou 4 GB (dois DIMMs) de capacidade
Tipo de memória	DDR2 de 800 MHz (apenas não ECC)
Memória mínima	1 GB
Memória máxima	4 GB

Comunicações	
Modem	Modem Conexant CX20548-11Z integrado de 56kbps
Adaptador de rede	LAN Ethernet 10/100/1000 na placa do sistema
Controlador de rede	Realtek RTL8111DL
Sem fios	suporte interno para PCI-e Mini-Card, WLAN: Dell WLAN 5100 ou Broadcom WLAN1397_1510 tecnologia sem fios Bluetooth® 355 V2.0 e Bluetooth 360 V2.1 (opcional)
Câmara	opcional 2.0MP e software da câmara associada

Áudio	
Tipo de áudio	Codec de áudio de alta definição de dois canais (HDA)
Controlador de áudio	Conexant CX-20583-10z
Conversão de estereó	24 bit (estereó digital para analógico) 24 bit (estereó analógico para digital)
Interfaces:	
Interna	áudio de alta definição

Externa	conector do microfone integrado, conector de auscultadores/colunas estéreo
Colunas	uma coluna de 2 watt, 4 ohm
Amplificador de colunas interno	canal de 2 W para 4 ohms
Microfone interno	microfone digital único
Controlos de volume	menus de programas, teclas de função no teclado

Teclado	
Número de teclas	105 (EUA e Canadá); 106 (Europa); 109 (Japão)
Esquema	QWERTY/AZERTY/Kanji
Tamanho	
Padrão	tamanho completo (espaço entre teclas de 19 mm)
Máximo	359,4 mm x 118,9 mm x 5,2 mm

Bateria	
Tipo	bateria "inteligente" de íões de lítio de 4 ou 6 células
Dimensões:	
Profundidade	53,39 mm
Altura	20,44 mm
Largura	206,44 mm
Tensão:	
4 células	14,8 VDC
6 células	11,1 VDC
Amplitude térmica:	
Funcionamento	0 ° a 35 °C
Armazenamento	-20 ° a 65 °C
Bateria de célula tipo moeda	CR-2032, vida de 4 anos

Portas e conectores	
Conector ExpressCard	um ExpressCard PCI de 34 mm
USB	quatro conectores compatíveis com USB 2.0
Vídeo	conectores de 15 orifícios
IEEE 1394	mini de 4 pinos

Leitor de cartões de memória 5 em 1	
Controlador de cartões multimédia	Ricoh R5C847
Conector	Conector de cartões combo 3 em 1
Placas suportadas	SecureDigital (SD) SDIO MultiMediaCard (MMC) Memory Stick Memory Stick PRO

Vídeo											
Tipo de vídeo	Integrado										
Controlador de vídeo	Intel GM45										
Memória de vídeo	<table border="1"> <tr> <th>Memória do sistema</th> <th>Dynamic Video Memory Technology (DVMT)</th> </tr> <tr> <td>1 GB</td> <td>512 MB</td> </tr> <tr> <td>2 GB</td> <td>782 MB</td> </tr> <tr> <td>3 GB</td> <td>1294 MB</td> </tr> <tr> <td>4 GB</td> <td>1550 MB</td> </tr> </table>	Memória do sistema	Dynamic Video Memory Technology (DVMT)	1 GB	512 MB	2 GB	782 MB	3 GB	1294 MB	4 GB	1550 MB
	Memória do sistema	Dynamic Video Memory Technology (DVMT)									
	1 GB	512 MB									
	2 GB	782 MB									
	3 GB	1294 MB									
4 GB	1550 MB										
Interface LCD	LVDS										
Suporte de TV	conector VGA										

Monitor	
Tipo (matriz activa TFT)	14" HD com antiofuscante 14" HD TrueLife
Dimensões	
Altura	309,4 mm
Largura	174 mm
Diagonal	355,6 mm
Resoluções máximas:	
WXGA c/anti-reflexo	1280 x 720 com cores de 18 bits (262 K)
Taxa de actualização	60 Hz
Ângulo de funcionamento	0° (fechado) a 135°
Ângulos de visão:	
Controlos de volume	menus de programas, teclas de função no teclado
Horizontal	±40°
Vertical	±15°/-30°
Distância entre píxeis	0,252 x 0,252mm
Controlos	o brilho pode ser controlado através dos atalhos do teclado

Mesa sensível ao toque	
Resolução da posição X/Y (modo de tabela de gráficos)	240 cpp
Tamanho (área activa ao sensor)	
Largura	75,4mm
Altura	38,0mm

Câmara	
Resolução	1280 X 720 píxeis (HD) a 30FPS

Adaptador de CA	
Tipo	65 W
Tensão de entrada	100/240 VAC
Corrente de entrada (máxima)	1,5 A
Frequência de entrada	50-60 Hz
Corrente de saída	
65 W	4,34 A (máxima a um impulso de 4 segundos) 3,34 A (contínua)
Tensão de saída nominal	19,50 VDC (+/- 1,0 VDC)
Dimensões	
Altura	28,2 mm
Largura	57,9 mm
Profundidade	137,2 mm
Amplitude térmica	
Funcionamento	0 ° a 35 °C
Armazenamento	-40 ° a 65 °C

Características físicas	
Altura:	
Vostro 1014	25,00 a 35,60 mm
Vostro 1015	26,50 a 36,80 mm
Largura:	
Vostro 1014	340 mm
Vostro 1015	376 mm
Profundidade:	
Vostro 1014	242,5 mm

Vostro 1015	247,9 mm
Peso:	
mínimo	2,30 kg com uma bateria de 6 células
máximo	2,50 kg com uma bateria de 6 células

Ambiente	
Amplitude térmica:	
Funcionamento	0 ° a 35 °C
Armazenamento	-40° a 65°C
Humidade relativa (máxima):	
Funcionamento	10% a 90% (sem condensação)
Armazenamento	5% a 95% (sem condensação)
Nível de contaminação pelo ar	G2 ou inferior, conforme definido pela ANSI/ISA-S71.04-1985

[Voltar à página do Índice](#)

[Voltar à página do Índice](#)

Trabalhar no computador

Manual de serviço do Dell™ Vostro™ 1014/1015

- [Antes de efectuar qualquer procedimento no interior do computador](#)
- [Ferramentas recomendadas](#)
- [Desligar o computador](#)
- [Após efectuar qualquer procedimento no interior do computador](#)

Antes de efectuar qualquer procedimento no interior do computador

Utilize as seguintes directrizes de segurança para ajudar a proteger o seu computador de possíveis danos e para ajudar a garantir a sua segurança pessoal. Excepto se indicado em contrário, cada procedimento incluído neste documento pressupõe que as seguintes condições existem:

- 1 Executou os passos em [Trabalhar no computador](#).
- 1 Leu as informações de segurança fornecidas com o computador.
- 1 Um componente pode voltar a ser colocado ou instalado (se adquirido em separado), bastando para isso executar o procedimento de remoção pela ordem inversa.

⚠️ ADVERTÊNCIA: Antes de efectuar qualquer operação no interior do computador, leia as informações de segurança fornecidas com o mesmo. Para obter informações adicionais sobre melhores práticas de segurança, consulte a página inicial de Conformidade regulamentar em www.dell.com/regulatory_compliance.

⚠️ AVISO: Muitas reparações apenas podem ser efectuadas por um técnico de assistência qualificado. Apenas deverá efectuar reparações simples e soluções de problemas conforme autorizado na documentação do produto ou orientado pelo serviço de assistência online ou por telefone e pela equipa de assistência. Os danos causados por assistência não autorizada pela Dell não estão cobertos pela garantia. Leia e siga as instruções sobre segurança fornecidas com o produto.

⚠️ AVISO: Para evitar descargas electrostáticas, ligue-se à terra utilizando uma faixa de terra para pulso ou tocando periodicamente numa superfície metálica não pintada, tal como um conector na parte posterior do computador.

⚠️ AVISO: Manuseie cuidadosamente os componentes e as placas. Não toque nos componentes ou nos contactos de uma placa. Segure numa placa pelas extremidades ou pelo suporte de montagem metálico. Segure nos componentes, como um processador, pelas extremidades e não pelos pinos.

⚠️ AVISO: Quando desligar um cabo, puxe pelo respectivo conector ou pela patilha, e não pelo próprio cabo. Alguns cabos contêm conectores com patilhas de bloqueio. Se estiver a desligar este tipo de cabo, pressione as patilhas de bloqueio antes de desligar o cabo. À medida que puxa os conectores, mantenha-os alinhados para evitar que os pinos do conector dobrem. Do mesmo modo, antes de ligar um cabo, certifique-se de que ambos os conectores estão correctamente orientados e alinhados.

📌 NOTA: Pode haver diferenças de aparência entre a cor e determinados componentes do seu computador em relação aos apresentados nas ilustrações deste documento.

Para evitar danificar o computador, execute os seguintes passos antes de começar a efectuar qualquer procedimento no interior do mesmo.

1. Certifique-se de que a superfície de trabalho é plana e está limpa para evitar que a tampa do computador fique riscada.
2. Desligue o computador (consulte a secção [Desligar o computador](#)).
3. Se o computador estiver ligado a um dispositivo de ancoragem (ancorado), desligue-o.

⚠️ AVISO: Para desligar um cabo de rede, desligue primeiro o cabo do computador e, em seguida, desligue o cabo do dispositivo de rede.

4. Desligue todos os cabos de rede do computador.
5. Desligue o computador e todos os dispositivos anexados das respectivas tomadas eléctricas.
6. Quando aplicável, desligue todos os adaptadores do computador.
7. Feche o ecrã e vire o computador ao contrário numa superfície plana.

⚠️ AVISO: Para evitar danificar a placa do sistema, tem de retirar a bateria principal antes de realizar a assistência ao computador.

8. Retire a bateria principal (consulte a secção [Bateria](#)).
9. Vire o computador ao contrário, virado para cima.
10. Abra o ecrã.
11. Prima o botão de alimentação para ligar a placa de sistema à terra.

⚠️ AVISO: Para evitar choques eléctricos, desligue sempre o computador da tomada eléctrica antes de abrir o ecrã.

⚠️ AVISO: Antes de tocar em qualquer parte interior do computador, ligue-se à terra tocando numa superfície metálica não pintada, tal como o metal na parte posterior do computador. Enquanto trabalha, toque periodicamente numa superfície metálica não pintada para dissipar a electricidade estática, uma vez que esta pode danificar os componentes internos.

12. Retire dos encaixes correspondentes todos os ExpressCards ou Smart Cards instalados.
13. Retire a unidade de disco rígido (consulte a secção [Unidade de disco rígido](#)).

Ferramentas recomendadas

Os procedimentos descritos neste documento podem requerer as seguintes ferramentas:

- 1 Chave de fendas de ponta chata pequena
- 1 Chave de fendas Phillips nº0
- 1 Chave de fendas Phillips nº1
- 1 Pequeno instrumento aguçado em plástico
- 1 CD do programa de actualização do Flash BIOS

Desligar o computador

 **AVISO:** Para evitar a perda de dados, guarde e feche todos os ficheiros abertos e saia de todos os programas abertos antes de desligar o computador.

1. Encerrar o sistema operativo:

1 No Windows Vista®:

Clique em **Iniciar**  e, em seguida, clique na seta no canto inferior direito do menu **Iniciar** tal como é apresentado abaixo e clique em **Desligar**.



1 No Windows® XP:


Clique em **Iniciar** → **Desligar o computador** → **Desligar**.

O computador desliga-se após a conclusão do processo de encerramento do sistema operativo.


2. Certifique-se de que o computador e todos os dispositivos anexados se encontram desligados. Se o computador e os dispositivos anexados não se tiverem desligado automaticamente quando encerrou o sistema operativo, mantenha premido o botão de alimentação durante cerca de 4 segundos para os desligar.

Após efectuar qualquer procedimento no interior do computador

Após ter concluído os procedimentos de substituição, certifique-se de que liga os dispositivos externos, placas e cabos antes de ligar o computador.

 **AVISO:** Para evitar danificar o computador, utilize apenas a bateria concebida para este computador Dell. Não utilize baterias concebidas para outros computadores Dell.

1. Ligue todos os dispositivos externos, tais como um replicador de portas, uma bateria auxiliar ou uma base de suporte multimédia e volte a colocar todas as placas, como por exemplo, a ExpressCard.
2. Ligue ao computador quaisquer cabos de telefone ou de rede existentes.

 **AVISO:** Para ligar um cabo de rede, ligue em primeiro lugar o cabo ao dispositivo de rede e, em seguida, ligue-o ao computador.

3. Volte a colocar a [bateria](#).
4. Ligue o computador e todos os dispositivos anexados às respectivas tomadas eléctricas.
5. Ligue o computador.

[Voltar à página do Índice](#)